

**Vítimas Mortais  
a 30 Dias**

**ANO de 2010  
Sinistralidade  
Rodoviária**

**Observatório de Segurança Rodoviária**



# ÍNDICE

<b>DEFINIÇÕES.....</b>	<b>3</b>
<b>ACIDENTES E VÍTIMAS .....</b>	<b>4</b>
1. Acidentes e vítimas por mês.....	4
2. Acidentes e vítimas segundo o dia da semana .....	5
3. Acidentes e vítimas segundo as condições de luminosidade.....	6
4. Acidentes e vítimas segundo o período horário.....	7
5. Acidentes e vítimas segundo os factores atmosféricos .....	8
6. Acidentes e vítimas segundo a natureza do acidente.....	9
7. Acidentes e vítimas segundo o tipo de via e localização .....	10
8. Acidentes e vítimas segundo a entidade participante .....	12
<b>VEÍCULOS INTERVENIENTES EM ACIDENTES.....</b>	<b>13</b>
1. Veículos intervenientes em acidentes segundo a categoria, por natureza do acidente.	13
2. Veículos intervenientes em acidentes segundo a categoria, por idade do veículo .....	14
<b>UTENTES .....</b>	<b>15</b>
1. Vítimas segundo a categoria de utentes.....	15
2. Vítimas segundo a categoria de veículo .....	15
3. Vítimas mortais/1 milhão de habitantes segundo o grupo etário, em 2010.....	17
4. Vítimas segundo a categoria de veículo, por grupo etário .....	18
<b>I - PEÕES.....</b>	<b>21</b>
1. Peões vítimas segundo o grupo etário, por sexo.....	21
2. Peões vítimas segundo a localização e o tipo de via.....	24
3. Peões vítimas segundo a localização e o mês .....	26
4. Peões vítimas segundo a localização e o dia da semana .....	28
5. Peões vítimas segundo a localização e condições de luminosidade .....	29
6. Peões vítimas segundo a localização e acções praticadas.....	30
<b>II - PASSAGEIROS .....</b>	<b>31</b>
1. Passageiros vítimas segundo o grupo etário, por sexo .....	31
2. Passageiros vítimas segundo a categoria de veículo.....	34
3. Passageiros vítimas segundo o mês.....	35
4. Passageiros vítimas segundo o dia da semana .....	36

5. Passageiros vítimas segundo as condições de luminosidade.....	37
6. Passageiros vítimas segundo o período horário.....	37
7. Passageiros vítimas segundo a utilização de acessórios de segurança.....	38
<b>III - CONDUTORES</b> .....	<b>39</b>
1. Condutores intervenientes em acidentes segundo o grupo etário, por sexo .....	39
2. Condutores vítimas segundo o grupo etário, por sexo .....	40
3. Condutores segundo a categoria de veículo .....	43
4. Condutores segundo o título de condução .....	44
5. Condutores segundo a antiguidade do título de condução.....	44
6. Condutores vítimas segundo o mês.....	45
7. Condutores vítimas segundo o dia da semana .....	46
8. Condutores vítimas segundo as condições de luminosidade.....	47
9. Condutores vítimas segundo o período horário.....	47
10. Condutores vítimas segundo a utilização de acessórios de segurança.....	48
11. Condutores vítimas segundo as ações e manobras .....	49
12. Condutores vítimas segundo informação complementar.....	50
<b>REGIÃO/DISTRITO</b> .....	<b>51</b>
1. Acidentes e vítimas segundo a região e distrito: 2010 .....	51

# DEFINIÇÕES

## **Acidente**

Ocorrência na via pública ou que nela tenha origem envolvendo pelo menos um veículo, do conhecimento das entidades fiscalizadoras (GNR e PSP) e da qual resultem vítimas e/ou danos materiais.

## **Acidentes com vítimas**

Acidente do qual resulte pelo menos uma vítima.

## **Acidente mortal**

Acidente do qual resulte pelo menos um morto.

## **Acidentes com feridos graves**

Acidente do qual resulte pelo menos um ferido grave, não tendo ocorrido qualquer morte.

## **Acidentes com feridos leves**

Acidente do qual resulte pelo menos um ferido leve e em que não se tenham registado mortos nem feridos graves.

## **Vítima**

Ser humano que em consequência de acidente sofra danos corporais.

## **Morto/Vítima mortal (no local)**

Vítima cujo óbito ocorra no local do acidente ou durante o percurso até à unidade de saúde.

## **Morto/Vítima mortal a 30 dias<sup>1</sup>**

Vítima cujo óbito ocorra no período de 30 dias após o acidente.

## **Ferido grave**

Vítima de acidente cujos danos corporais obriguem a um período de hospitalização superior a 24 horas e que não venha a falecer nos 30 dias após o acidente.

## **Ferido leve**

Vítima de acidente que não seja considerada ferida grave e que não venha a falecer nos 30 dias após o acidente.

## **Condutor**

Pessoa que detém o comando de um veículo ou animal na via pública.

## **Passageiro**

Pessoa afecta a um veículo na via pública e que não seja condutora.

## **Peão**

Pessoa que transita na via pública a pé e em locais sujeitos à legislação rodoviária. Consideram-se ainda peões todas as pessoas que conduzam à mão velocípedes ou ciclomotores de duas rodas sem carro atrelado ou carros de crianças ou de deficientes físicos.

## **Índice de gravidade**

Número de mortos por 100 acidentes com vítimas.

## **Indicador de gravidade**

$IG = 100 \times M + 10 \times FG + 3 \times FL$ , em que M é o número de mortos, FG o de feridos graves e FL o de feridos leves.

## **Ponto negro**

Lanço de estrada com o máximo de 200 metros de extensão, no qual se registou, pelo menos, 5 acidentes com vítimas, no ano em análise, e cuja soma de indicadores de gravidade é superior a 20.

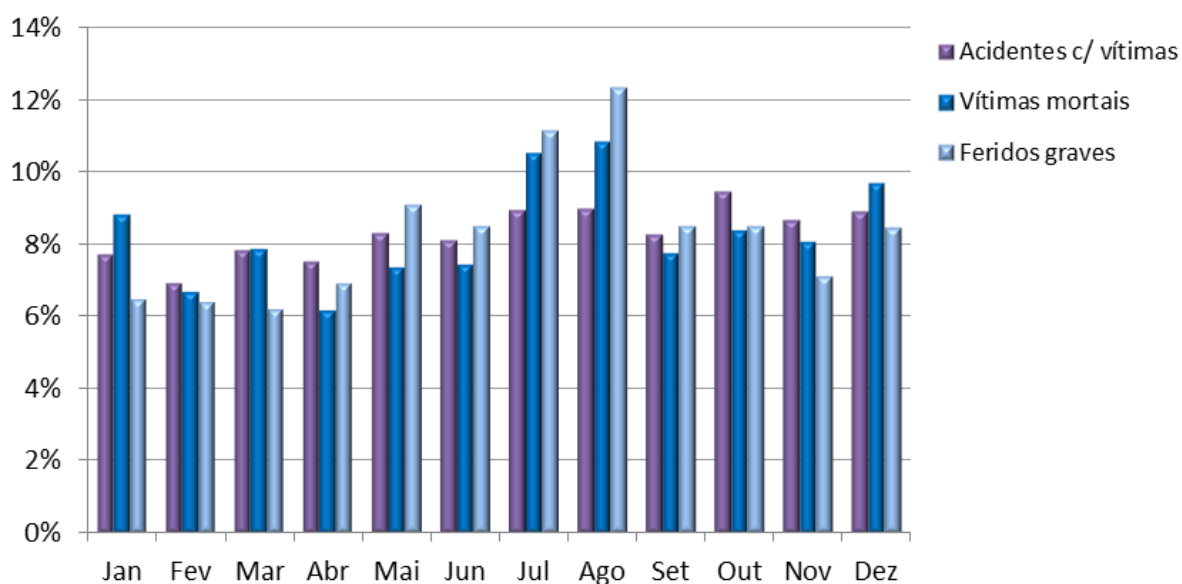
<sup>1</sup> Em conformidade com o Despacho n.º 27808/2009, de 31 de Dezembro, o número de “Mortos a 30 dias” assume um carácter definitivo no prazo de seis meses após a ocorrência do acidente.

# ACIDENTES E VÍTIMAS

## 1. Acidentes e vítimas por mês

	Acidentes c/ Vítimas	Vítimas mortais	Feridos graves	Feridos leves	Total de vítimas	Índice de gravidade
Jan	2746	83	161	3311	3555	3,0
Fev	2459	63	159	3004	3226	2,6
Mar	2780	74	154	3420	3648	2,7
Abr	2678	58	172	3324	3554	2,2
Mai	2957	69	226	3638	3933	2,3
Jun	2881	70	211	3540	3821	2,4
Jul	3180	99	277	3964	4340	3,1
Ago	3193	102	306	4172	4580	3,2
Set	2936	73	211	3682	3966	2,5
Out	3365	79	211	4179	4469	2,3
Nov	3085	76	177	3753	4006	2,5
Dez	3166	91	210	3903	4204	2,9
<b>Total</b>	<b>35426</b>	<b>937</b>	<b>2475</b>	<b>43890</b>	<b>47302</b>	<b>2,6</b>

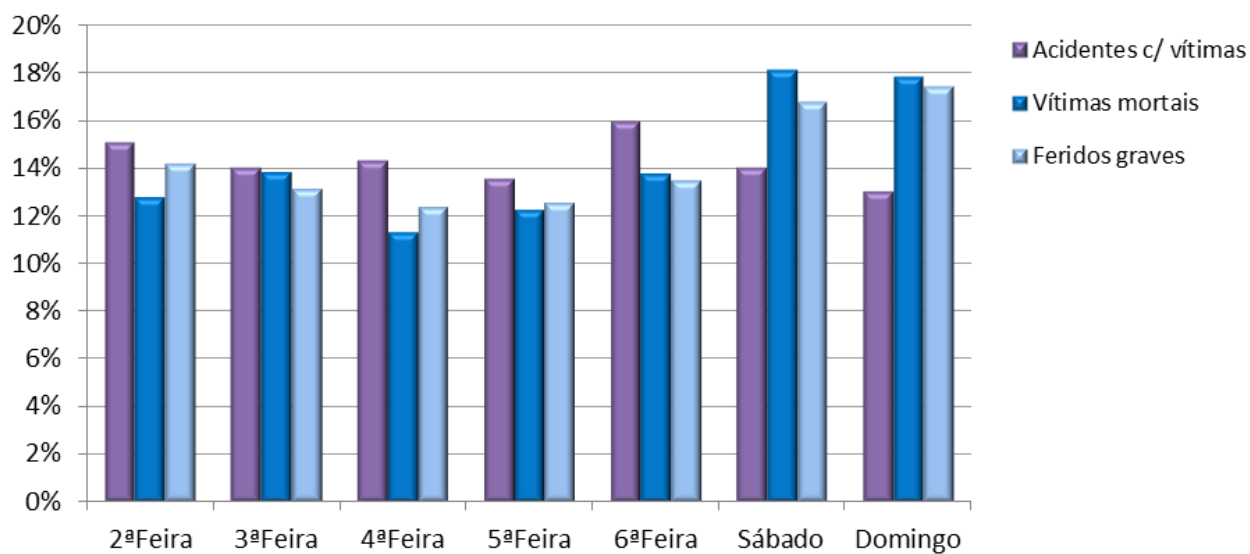
## 2010: Sinistralidade por mês



## 2. Acidentes e vítimas segundo o dia da semana

	Acidentes c/ Vítimas	Vítimas mortais	Feridos graves	Feridos leves	Total de vítimas	Índice de gravidade
2ªFeira	5349	120	351	6533	7004	2,2
3ªFeira	4972	130	325	6011	6466	2,6
4ªFeira	5063	106	307	6067	6480	2,1
5ªFeira	4810	115	311	5812	6238	2,4
6ªFeira	5646	129	334	6904	7367	2,3
Sábado	4961	170	416	6270	6856	3,4
Domingo	4625	167	431	6293	6891	3,6
<b>Total</b>	<b>35426</b>	<b>937</b>	<b>2475</b>	<b>43890</b>	<b>47302</b>	<b>2,6</b>

2010: Sinistralidade por dia da semana

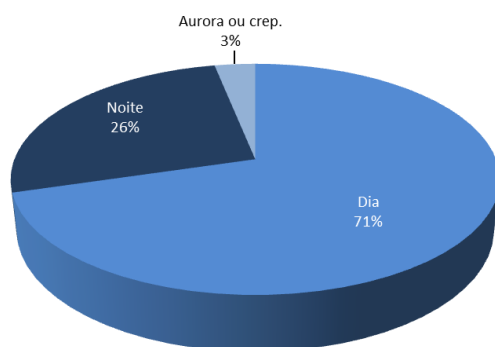


### 3. Acidentes e vítimas segundo as condições de luminosidade

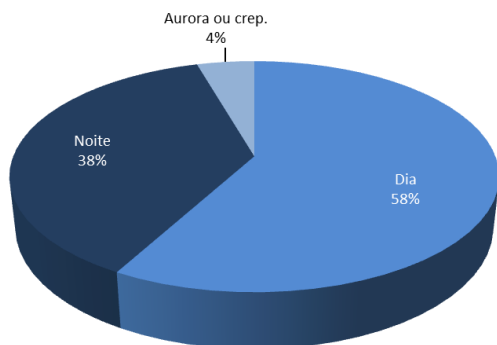
	Acidentes c/ Vítimas	Vítimas mortais	Feridos graves	Feridos leves	Total de vítimas	Índice de gravidade
Dia	24818	543	1579	30779	32901	2,2
Noite	9303	351	810	11564	12725	3,8
Aurora ou crep.	1117	42	84	1325	1451	3,8
<b>Total<sup>(1)</sup></b>	<b>35426</b>	<b>937</b>	<b>2475</b>	<b>43890</b>	<b>47302</b>	<b>2,6</b>

<sup>(1)</sup> Inclui não definidos

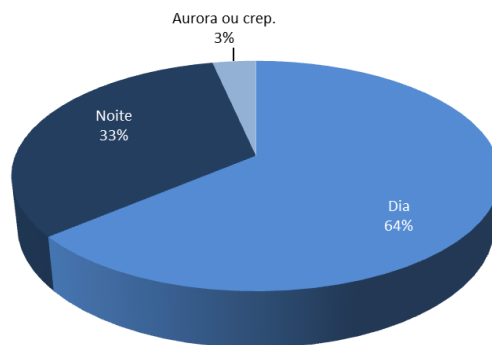
2010: Acidentes c/ vítimas



2010: Vítimas mortais



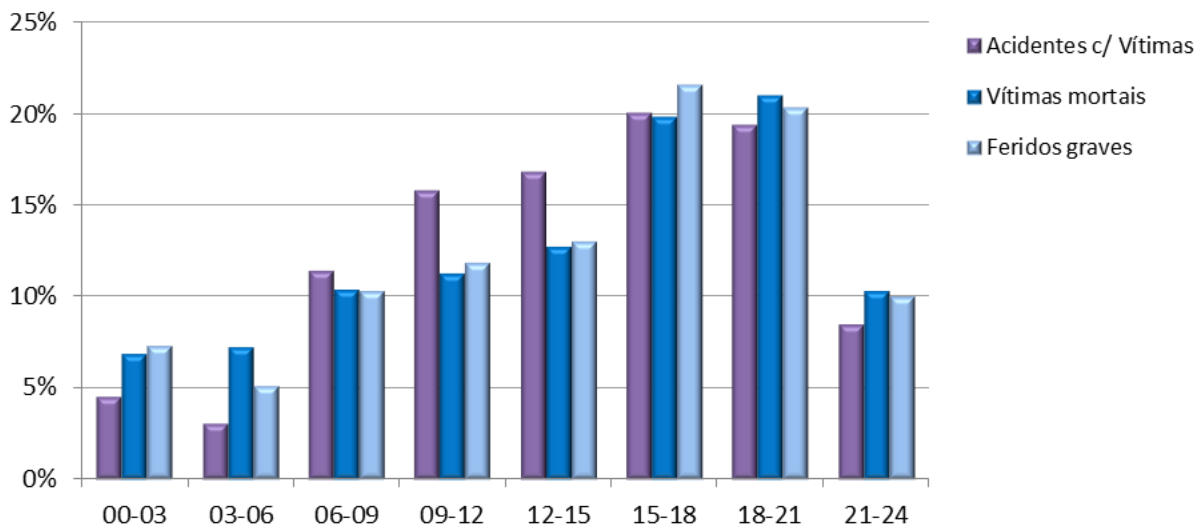
2010: Feridos graves



#### 4. Acidentes e vítimas segundo o período horário

	Acidentes c/ Vítimas	Vítimas mortais	Feridos graves	Feridos leves	Total de vítimas	Índice de gravidade
00-03	1634	65	183	2132	2380	4,0
03-06	1095	68	127	1342	1537	6,2
06-09	4066	98	257	5059	5414	2,4
09-12	5609	106	295	6804	7205	1,9
12-15	5988	120	323	7356	7799	2,0
15-18	7108	186	536	8967	9689	2,6
18-21	6895	197	505	8378	9080	2,9
21-24	3031	97	249	3852	4198	3,2
<b>Total</b>	<b>35426</b>	<b>937</b>	<b>2475</b>	<b>43890</b>	<b>47302</b>	<b>2,6</b>

2010: Sinistralidade por período horário





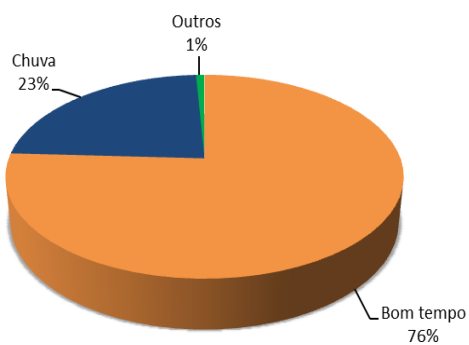
## 5. Acidentes e vítimas segundo os factores atmosféricos

	Acidentes c/ Vítimas	Vítimas mortais	Feridos graves	Feridos leves	Total de vítimas	Índice de gravidade
Bom tempo	26561	725	1967	32570	35262	2,7
Chuva	8184	183	452	10435	11070	2,2
Outros <sup>(1)</sup>	289	19	39	413	471	6,6
<b>Total<sup>(2)</sup></b>	<b>35426</b>	<b>937</b>	<b>2475</b>	<b>43890</b>	<b>47302</b>	<b>2,6</b>

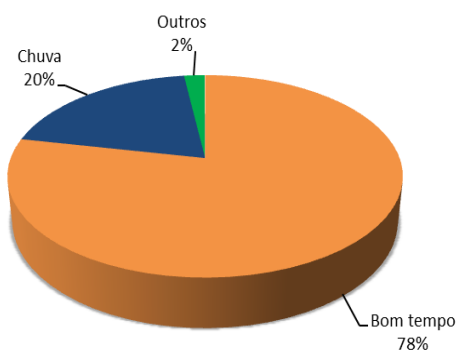
<sup>(1)</sup> Inclui granizo, neve, nevoeiro, nuvem de fumo e vento forte

<sup>(2)</sup> Inclui não definidos

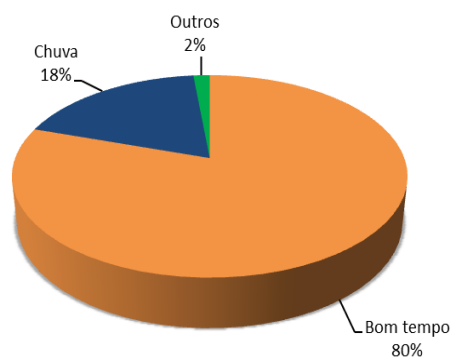
2010: Acidentes com vítimas



2010: Vítimas mortais



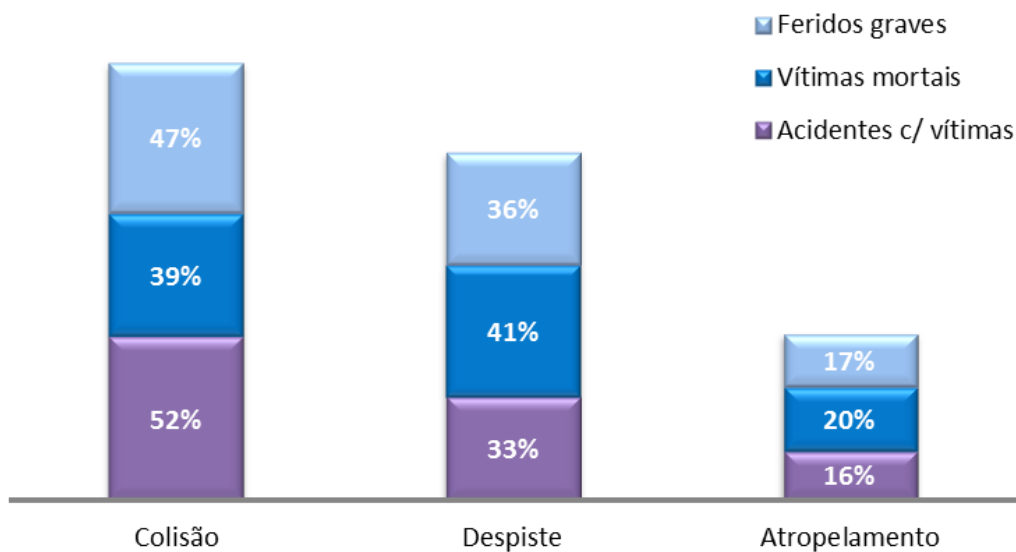
2010: Feridos graves



## 6. Acidentes e vítimas segundo a natureza do acidente

	Acidentes c/ vítimas	Vítimas mortais	Feridos graves	Feridos leves	Total de vítimas	Índice de gravidade
<b>Atropelamento</b>	<b>5559</b>	<b>188</b>	<b>417</b>	<b>5393</b>	<b>11557</b>	<b>3,4</b>
Atrop. com fuga	311	13	17	294	635	4,2
Atrop. de animais	56	0	1	63	120	0,0
Atrop. de peões	5192	175	399	5036	10802	3,4
<b>Colisão</b>	<b>18251</b>	<b>364</b>	<b>1174</b>	<b>24807</b>	<b>44596</b>	<b>2,0</b>
Choque em cadeia	636	12	26	1006	1680	1,9
Colisão com fuga	390	3	14	429	836	0,8
Outras situações	2078	17	77	2629	4801	0,8
Col. c/ veic./obst. na faixa rodagem	1306	26	57	1656	3045	2,0
Colisão frontal	3343	121	451	5266	9181	3,6
Colisão lateral	6795	131	408	8828	16162	1,9
Colisão traseira	3703	54	141	4993	8891	1,5
<b>Despiste</b>	<b>11616</b>	<b>385</b>	<b>884</b>	<b>13690</b>	<b>26575</b>	<b>3,3</b>
C/ capotamento	2716	100	280	3472	6568	3,7
C/ colisão c/ veic. imobil. / obstáculo	1640	74	140	1913	3767	4,5
C/ transposição separador central	2263	53	141	2589	5046	2,3
C/ fuga	59	2	5	75	141	3,4
C/ transp. disp. de retenção lateral	368	31	33	434	866	8,4
Simplex	4570	125	285	5207	10187	2,7
<b>Total</b>	<b>35426</b>	<b>937</b>	<b>2475</b>	<b>43890</b>	<b>82728</b>	<b>2,6</b>

### 2010: Sinistralidade segundo a natureza

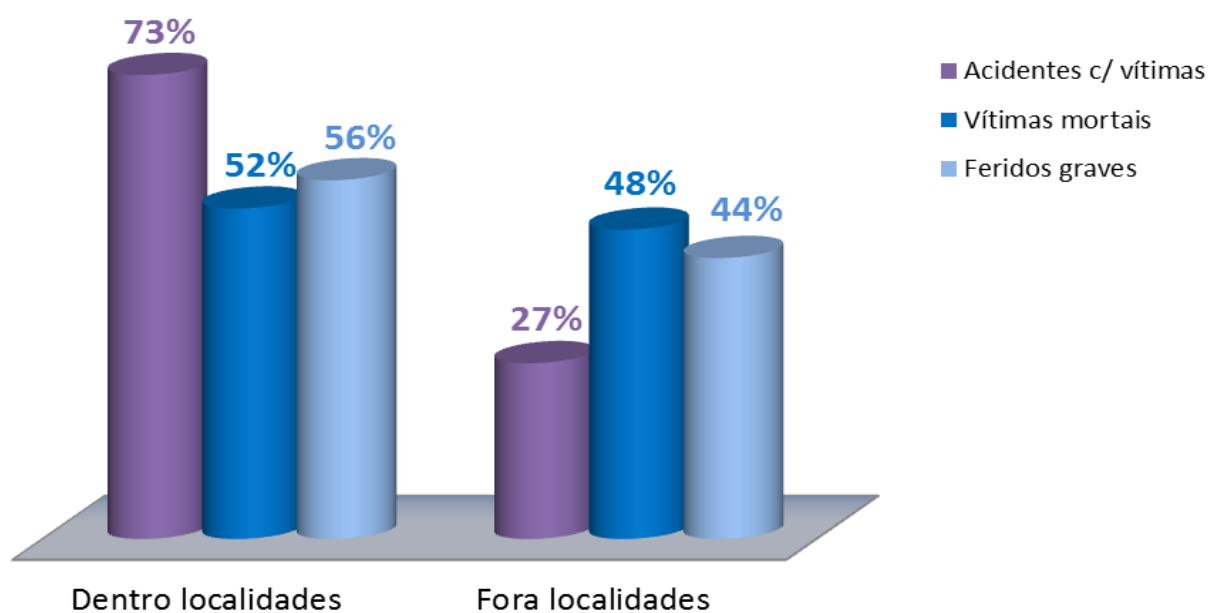


## 7. Acidentes e vítimas segundo o tipo de via e localização

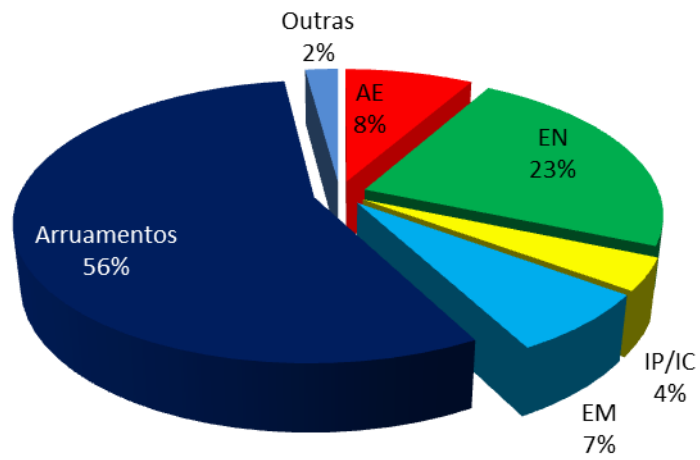
	Acidentes c/ vítimas	Vítimas mortais	Feridos graves	Feridos leves	Total de vítimas	Índice de gravidade
<b>Auto-Estrada</b>	<b>2934</b>	<b>110</b>	<b>235</b>	<b>4098</b>	<b>4443</b>	<b>3,75</b>
<b>Est. Nacional</b>	<b>8191</b>	<b>371</b>	<b>784</b>	<b>10678</b>	<b>11833</b>	<b>4,53</b>
Dentro localidades	4342	162	310	5644	6116	3,73
Fora localidades	3849	209	474	5034	5717	5,43
<b>IP/IC</b>	<b>1321</b>	<b>65</b>	<b>164</b>	<b>1833</b>	<b>2062</b>	<b>4,92</b>
Dentro localidades	371	5	21	490	516	1,35
Fora localidades	950	60	143	1343	1546	6,32
<b>Est. Municipal</b>	<b>2486</b>	<b>88</b>	<b>273</b>	<b>3008</b>	<b>3369</b>	<b>3,54</b>
Dentro localidades	873	25	67	1057	1149	2,86
Fora localidades	1613	63	206	1951	2220	3,91
<b>Arruamentos</b>	<b>19741</b>	<b>287</b>	<b>973</b>	<b>23282</b>	<b>24542</b>	<b>1,45</b>
<b>Outras<sup>(1)</sup></b>	<b>753</b>	<b>16</b>	<b>46</b>	<b>991</b>	<b>1053</b>	<b>2,12</b>
Dentro localidades	363	5	17	476	498	1,38
Fora localidades	390	11	29	515	555	2,82
<b>Total</b>	<b>35426</b>	<b>937</b>	<b>2475</b>	<b>43890</b>	<b>47302</b>	<b>2,64</b>
Dentro localidades	25690	484	1388	30949	32821	1,88
Fora localidades	9736	453	1087	12941	14481	4,65

(1) Inclui estradas regionais, florestais, pontes e restantes vias

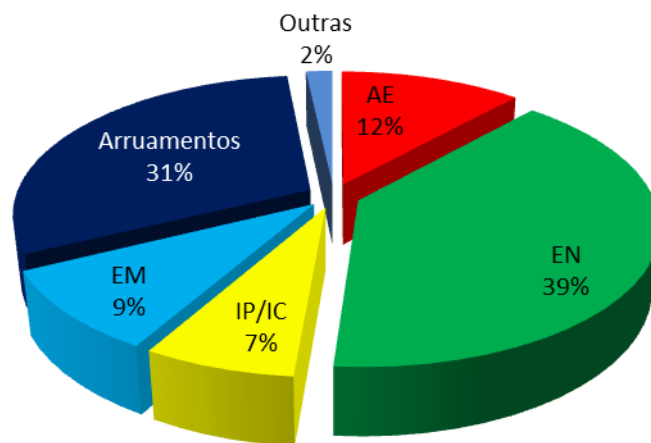
### 2010: Sinistralidade segundo localização



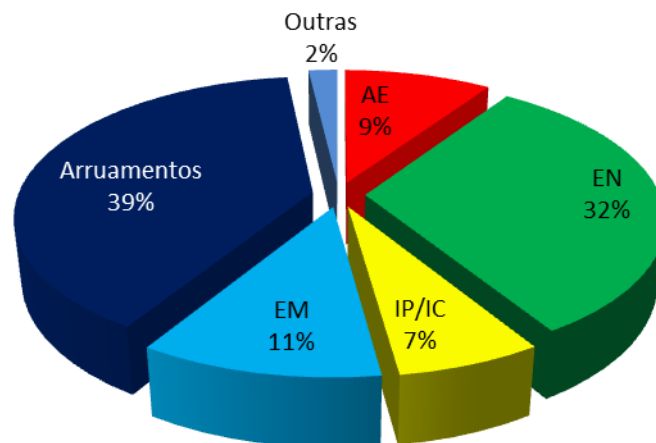
2010: Acidentes c/ vítimas segundo tipo de via



2010: Vítimas mortais segundo tipo de via



2010: Feridos graves segundo tipo de via



## 8. Acidentes e vítimas segundo a entidade participante

	Acidentes c/ vítimas	Vítimas mortais	Feridos graves	Feridos leves	Total de vítimas	Índice de gravidade
<b>GNR</b>	<b>22531</b>	<b>778</b>	<b>1860</b>	<b>28661</b>	<b>31299</b>	<b>3,5</b>
Janeiro	1734	66	124	2124	2314	3,8
Fevereiro	1517	51	120	1909	2080	3,4
Março	1701	67	97	2166	2330	3,9
Abril	1702	45	134	2159	2338	2,6
Maio	1852	58	168	2332	2558	3,1
Junho	1791	56	154	2272	2482	3,1
Julho	2106	85	217	2675	2977	4,0
Agosto	2275	88	250	3066	3404	3,9
Setembro	1855	62	161	2375	2598	3,3
Outubro	2116	67	153	2693	2913	3,2
Novembro	1918	61	124	2397	2582	3,2
Dezembro	1964	72	158	2493	2723	3,7
<b>PSP</b>	<b>12895</b>	<b>159</b>	<b>615</b>	<b>15229</b>	<b>16003</b>	<b>1,2</b>
Janeiro	1012	17	37	1187	1241	1,7
Fevereiro	942	12	39	1095	1146	1,3
Março	1079	7	57	1254	1318	0,6
Abril	976	13	38	1165	1216	1,3
Maio	1105	11	58	1306	1375	1,0
Junho	1090	14	57	1268	1339	1,3
Julho	1074	14	60	1289	1363	1,3
Agosto	918	14	56	1106	1176	1,5
Setembro	1081	11	50	1307	1368	1,0
Outubro	1249	12	58	1486	1556	1,0
Novembro	1167	15	53	1356	1424	1,3
Dezembro	1202	19	52	1410	1481	1,6
<b>Total</b>	<b>35426</b>	<b>937</b>	<b>2475</b>	<b>43890</b>	<b>47302</b>	<b>2,6</b>

# VEÍCULOS INTERVENIENTES EM ACIDENTES

## 1. Veículos intervenientes em acidentes segundo a categoria, por natureza do acidente

	Atropelamento	Colisão	Despiste	Total veículos (V)	Veículos circulação* (Vci)	V/1000 Vci 2010
Veíc. Ligeiros <sup>(1)</sup>	5063	31598	9196	45857	5439301	8
Passageiros	3966	24653	7204	35823		
Mercadorias	902	6201	1798	8901		
Veíc. Pesados <sup>(2)</sup>	213	1718	274	2205	142475	15
Passageiros	118	402	29	549		
Mercadorias	70	1083	180	1333		
Velocípedes	56	1014	140	1210		
Ciclomotores	95	2274	1214	3583		
Motociclos	137	2310	1272	3719	189601	20
Outros veículos	47	341	176	564		
<b>Total<sup>(3)</sup></b>	<b>5611</b>	<b>39255</b>	<b>12272</b>	<b>57138</b>	-	-

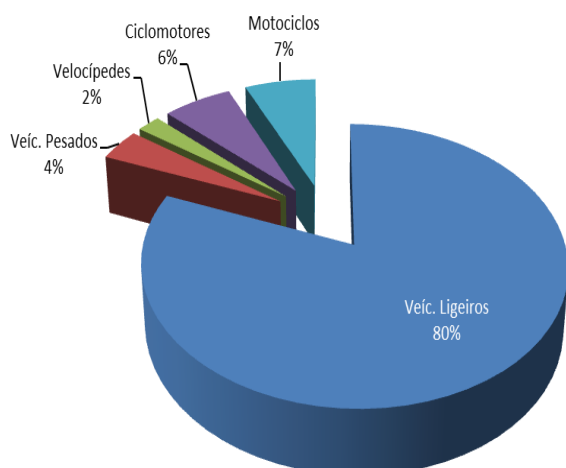
\* Fonte: ACAP

<sup>(1)</sup> Inclui outros ligeiros

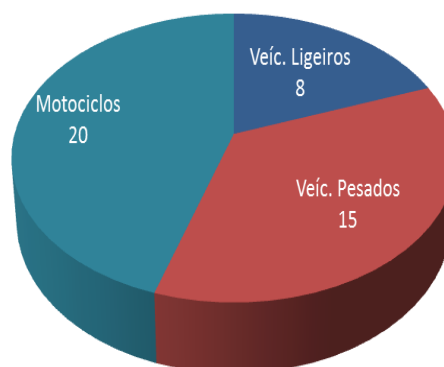
<sup>(2)</sup> Inclui outros pesados

<sup>(3)</sup> Inclui não definidos

2010: Veículos intervenientes em acidentes



2010: Veículos intervenientes em acidentes por cada mil em circulação



## 2. Veículos intervenientes em acidentes segundo a categoria, por idade do veículo

	Até 5 anos	5 a 9 anos	10 a 14 anos
Veíc. ligeiro	8955	12332	13655
Veíc. pesado	488	656	621
Ciclomotor	1563	420	550
Motociclos	1290	887	838
<b>Sub-total</b>	<b>12296</b>	<b>14295</b>	<b>15664</b>
	15 a 19 anos	>=20 anos	Total <sup>(1)</sup>
Veíc. ligeiro	8027	2000	45857
Veíc. pesado	293	115	2205
Ciclomotor	506	446	3583
Motociclos	467	142	3719
<b>Sub-total</b>	<b>9293</b>	<b>2703</b>	<b>55364</b>

<sup>(1)</sup> Inclui idade não definida

### 2010: Veículos segundo a idade



# UTENTES

## 1. Vítimas segundo a categoria de utentes

	Vítimas mortais (M)	Feridos graves (FG)	Feridos leves	Total de vítimas (V)	M e FG por 100 vítimas em 2010	
					M/V	FG/V
Condutores	552	1457	25985	27994	2	5
Passageiros	190	590	12564	13344	1	4
Peões	195	428	5341	5964	3	7
<b>Total</b>	<b>937</b>	<b>2475</b>	<b>43890</b>	<b>47302</b>	<b>2</b>	<b>5</b>

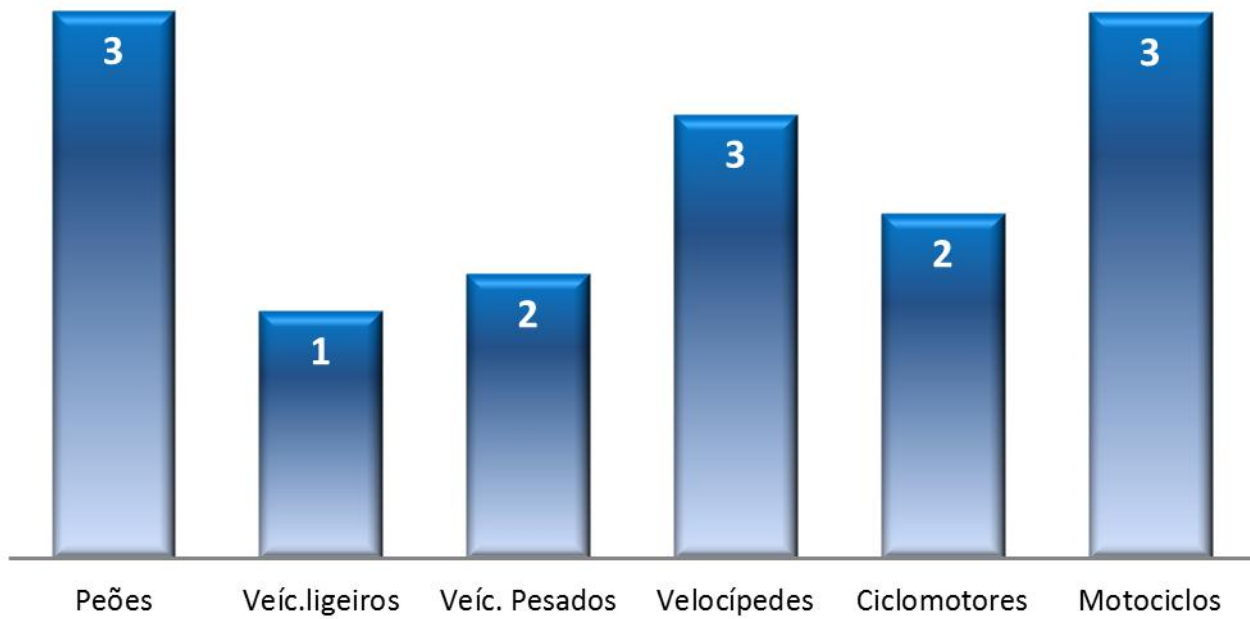
## 2. Vítimas segundo a categoria de veículo

	Vítimas mortais (M)	Feridos graves (FG)	Feridos leves	Total de vítimas (V)	M e FG por 100 vítimas em 2010	
					M/V	FG/V
Peões	195	428	5341	5964	3	7
Veíc.ligeiros*	463	1345	29521	31329	1	4
Veíc. Pesados*	14	43	767	824	2	5
Velocípedes*	31	63	1075	1169	3	5
Ciclomotores*	77	231	3431	3739	2	6
Motociclos*	126	325	3413	3864	3	8
Outros*	31	40	342	413	8	10
<b>Total</b>	<b>937</b>	<b>2475</b>	<b>43890</b>	<b>47302</b>	<b>2</b>	<b>5</b>

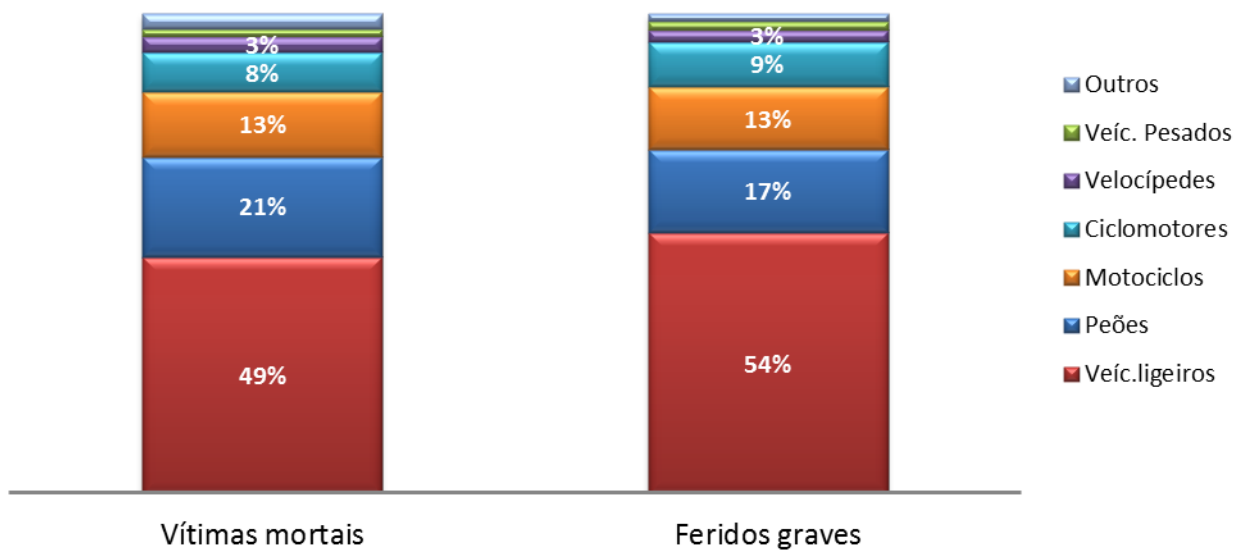
\* Condutores e passageiros



2010: Vítimas mortais/100 vítimas de cada categoria de veículo



2010: Vítimas segundo a categoria de veículo



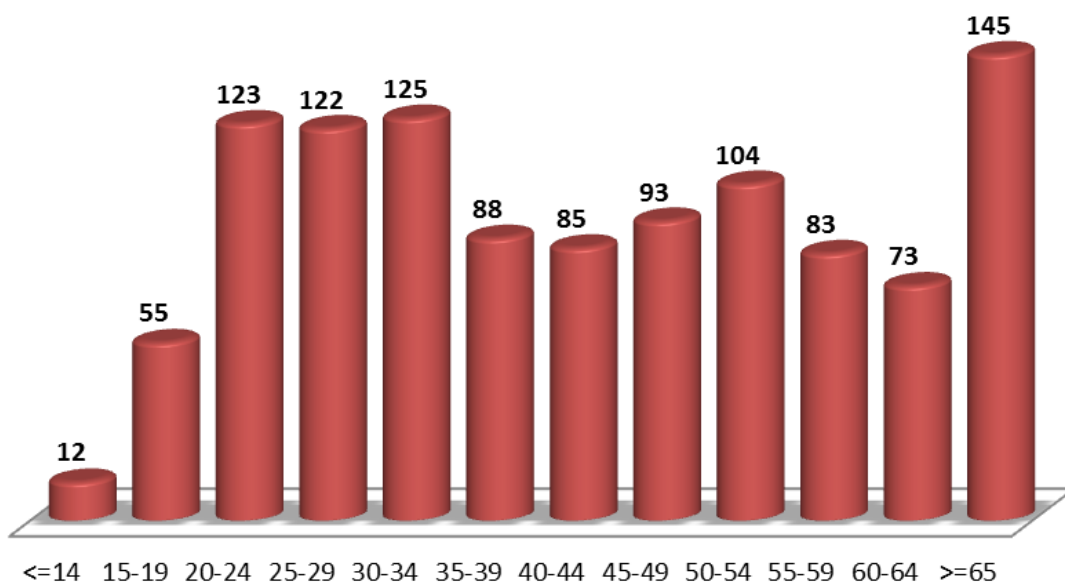
### 3. Vítimas mortais/1 milhão de habitantes segundo o grupo etário, em 2010

	Vítimas mortais (M) por 1 milhão de habitantes						
	<=14	15-19	20-24	25-29	30-34	35-39	40-44
População <sup>(1)</sup>	1520178	525908	568615	674461	777242	799878	745224
M/Milhão hab.	12	55	123	122	125	88	85

	45-49	50-54	55-59	60-64	>=65	Total
População <sup>(1)</sup>	743003	690090	640055	590541	1868405	10143600
M/Milhão hab.	93	104	83	73	145	92

<sup>(1)</sup> Fonte: INE (estimativas de 2010)

2010: Vítimas mortais / 1 milhão de habitantes



#### 4. Vítimas segundo a categoria de veículo, por grupo etário

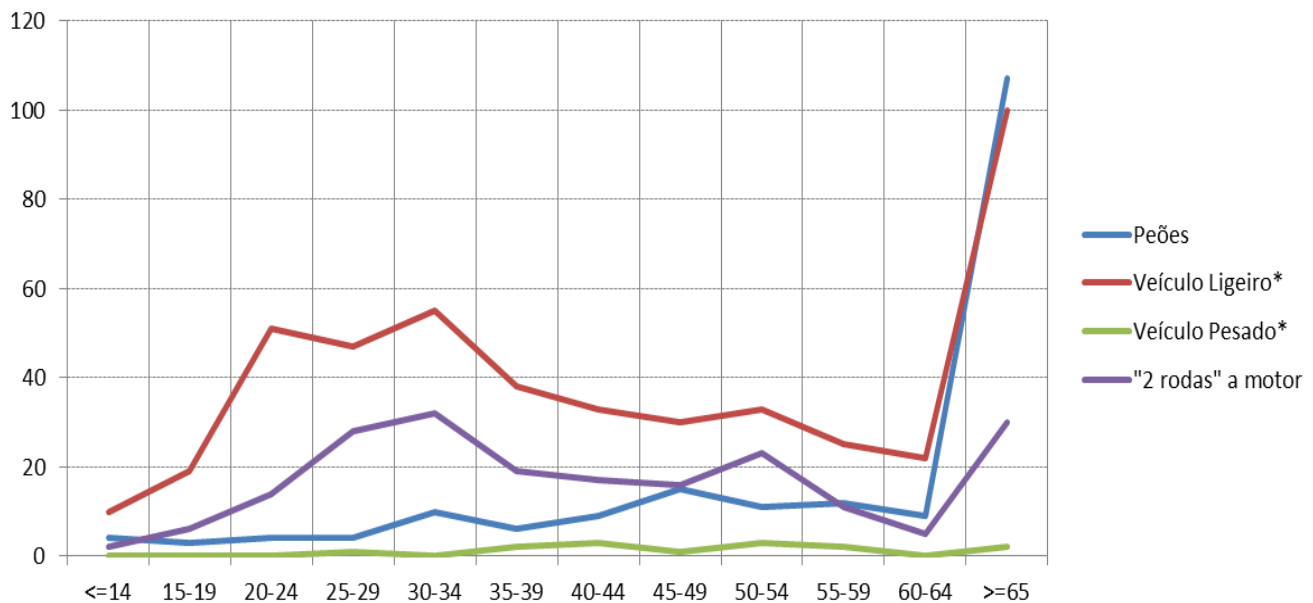
	Vítimas mortais												Total (1)
	<=14	15-19	20-24	25-29	30-34	35-39	40-44	45-49	50-54	55-59	60-64	>=65	
Peões	4	3	4	4	10	6	9	15	11	12	9	107	195
Veículo Ligeiro*	10	19	51	47	55	38	33	30	33	25	22	100	463
Veículo Pesado*	0	0	0	1	0	2	3	1	3	2	0	2	14
Velocípede**	0	1	0	0	0	5	0	4	2	0	6	15	33
Ciclomotor*	1	3	0	2	5	8	4	6	11	10	4	23	77
Motociclo*	1	3	14	26	27	11	13	10	12	1	1	7	126
<b>Total (2)</b>	<b>18</b>	<b>29</b>	<b>70</b>	<b>82</b>	<b>97</b>	<b>70</b>	<b>63</b>	<b>69</b>	<b>72</b>	<b>53</b>	<b>43</b>	<b>270</b>	<b>937</b>

\* Condutores e passageiros; \*\* Inclui velocípedes com motor

(1) Inclui grupo etário não definido

(2) Inclui outros veículos

2010: Vítimas mortais



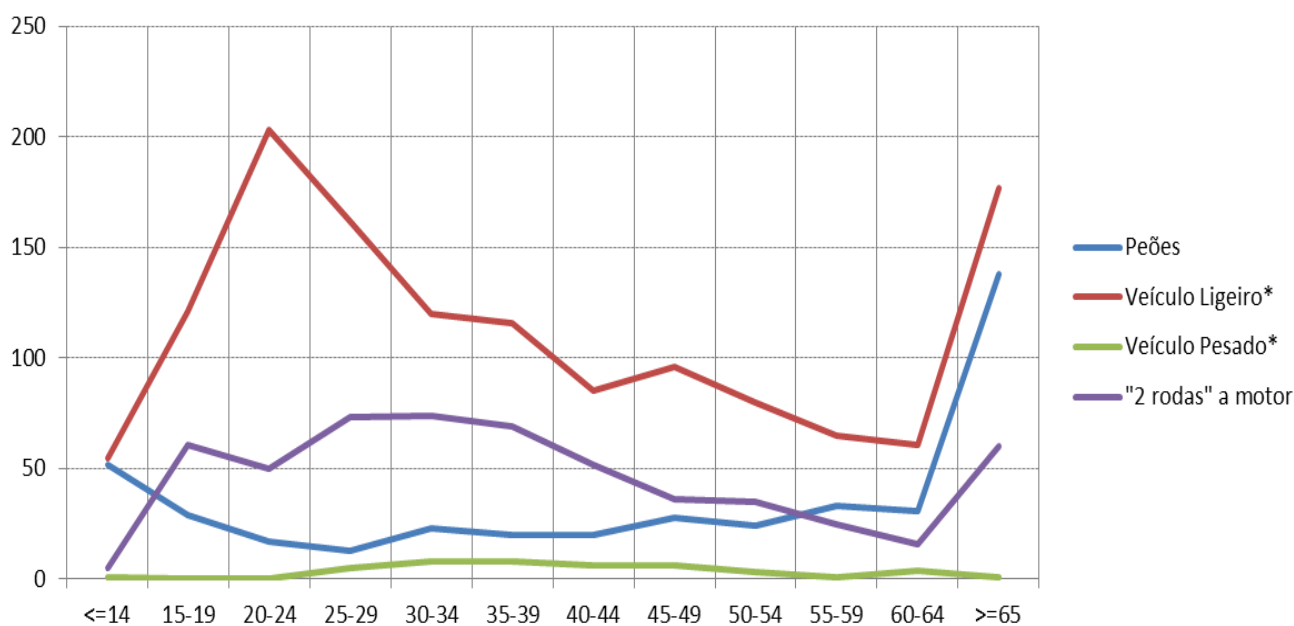
	Feridos graves												Total (1)
	<=14	15-19	20-24	25-29	30-34	35-39	40-44	45-49	50-54	55-59	60-64	>=65	
Peões	52	29	17	13	23	20	20	28	24	33	31	138	428
Veículo Ligeiro*	55	121	203	162	120	116	85	96	80	65	61	177	1345
Veículo Pesado*	1	0	0	5	8	8	6	6	3	1	4	1	43
Velocípede**	10	7	4	2	4	4	5	5	6	3	6	10	66
Ciclomotor*	3	24	19	6	16	16	20	25	21	20	13	48	231
Motociclo*	2	37	31	67	58	53	32	11	14	5	3	12	325
<b>Total (2)</b>	<b>125</b>	<b>219</b>	<b>275</b>	<b>258</b>	<b>230</b>	<b>218</b>	<b>170</b>	<b>174</b>	<b>149</b>	<b>130</b>	<b>122</b>	<b>401</b>	<b>2475</b>

\* Condutores e passageiros; \*\* Inclui velocípedes com motor

(1) Inclui grupo etário não definido

(2) Inclui outros veículos

### 2010: Feridos graves



	Feridos leves												Total (1)
	<=14	15-19	20-24	25-29	30-34	35-39	40-44	45-49	50-54	55-59	60-64	>=65	
Peões	898	440	295	217	217	302	246	287	340	350	340	1404	5341
Veículo Ligeiro*	1826	1927	3974	3495	3269	2727	2400	2064	1855	1595	1270	3018	29521
Veículo Pesado*	21	47	52	65	75	88	76	89	81	58	35	75	767
Velocípede**	159	151	80	68	92	95	78	70	53	65	45	162	1121
Ciclomotor*	59	377	214	194	232	288	296	316	293	253	211	694	3431
Motociclo*	33	361	421	554	611	482	314	221	152	84	70	107	3413
<b>Total (2)</b>	<b>3012</b>	<b>3324</b>	<b>5049</b>	<b>4608</b>	<b>4520</b>	<b>4003</b>	<b>3432</b>	<b>3071</b>	<b>2793</b>	<b>2430</b>	<b>1990</b>	<b>5535</b>	<b>43890</b>

\* Condutores e passageiros; \*\* Inclui velocípedes com motor

(1) Inclui grupo etário não definido

(2) Inclui outros veículos

	Total de vítimas												Total (1)
	<=14	15-19	20-24	25-29	30-34	35-39	40-44	45-49	50-54	55-59	60-64	>=65	
Peões	954	472	316	234	250	328	275	330	375	395	380	1649	5964
Veículo Ligeiro*	1891	2067	4228	3704	3444	2881	2518	2190	1968	1685	1353	3295	31329
Veículo Pesado*	22	47	52	71	83	98	85	96	87	61	39	78	824
Velocípede**	169	159	84	70	96	104	83	79	61	68	57	187	1220
Ciclomotor*	63	404	233	202	253	312	320	347	325	283	228	765	3739
Motociclo*	36	401	466	647	696	546	359	242	178	90	74	126	3864
<b>Total (2)</b>	<b>3155</b>	<b>3572</b>	<b>5394</b>	<b>4948</b>	<b>4847</b>	<b>4291</b>	<b>3665</b>	<b>3314</b>	<b>3014</b>	<b>2613</b>	<b>2155</b>	<b>6206</b>	<b>47302</b>

\* Condutores e passageiros; \*\* Inclui velocípedes com motor

(1) Inclui grupo etário não definido

(2) Inclui outros veículos

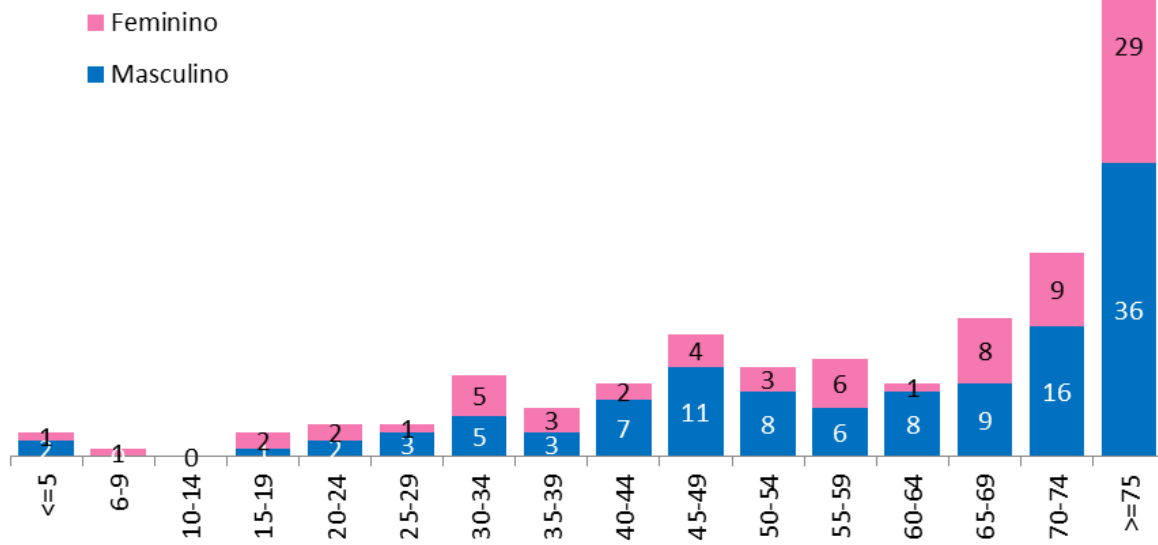
## I - PEÕES

### 1. Peões vítimas segundo o grupo etário, por sexo

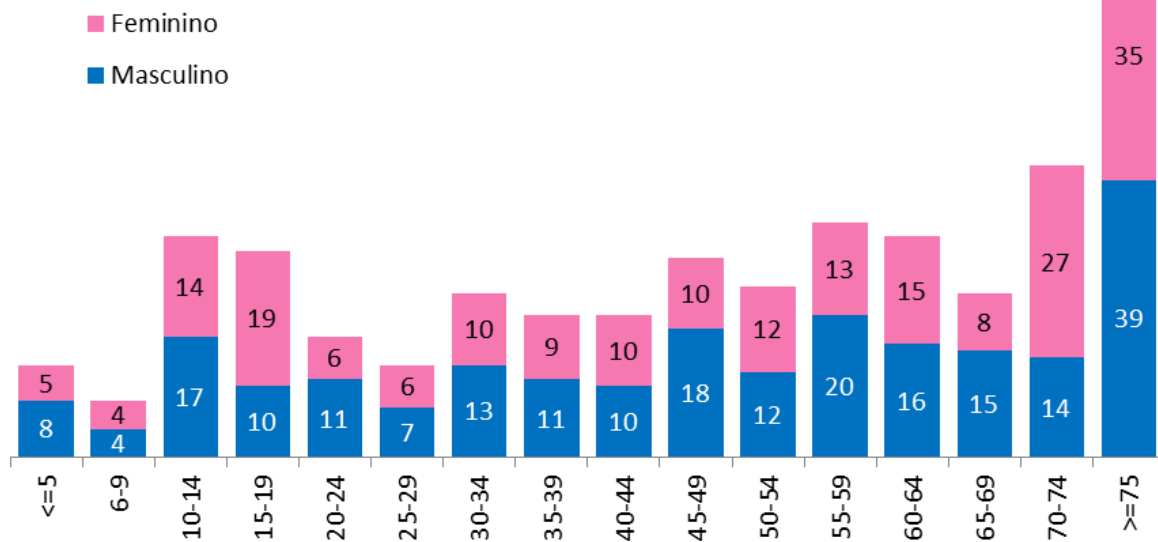
	Feminino	Masculino	Total <sup>(1)</sup>
<b>Vítimas mortais</b>	<b>77</b>	<b>118</b>	<b>195</b>
<=5	1	2	3
6-9	1	0	1
10-14	0	0	0
15-19	2	1	3
20-24	2	2	4
25-29	1	3	4
30-34	5	5	10
35-39	3	3	6
40-44	2	7	9
45-49	4	11	15
50-54	3	8	11
55-59	6	6	12
60-64	1	8	9
65-69	8	9	17
70-74	9	16	25
>=75	29	36	65
Não def.	0	1	1
<b>Feridos Graves</b>	<b>203</b>	<b>225</b>	<b>428</b>
<=5	5	8	13
6-9	4	4	8
10-14	14	17	31
15-19	19	10	29
20-24	6	11	17
25-29	6	7	13
30-34	10	13	23
35-39	9	11	20
40-44	10	10	20
45-49	10	18	28
50-54	12	12	24
55-59	13	20	33
60-64	15	16	31
65-69	8	15	23
70-74	27	14	41
>=75	35	39	74
Não def.	0	0	0

<sup>(1)</sup> Inclui não definidos

### 2010: Peões vítimas mortais segundo sexo e grupo etário



### 2010: Peões feridos graves segundo sexo e grupo etário



**Peões vítimas segundo o grupo etário, por sexo (cont.)**

	<b>Feminino</b>	<b>Masculino</b>	<b>Total<sup>(1)</sup></b>
<b>Feridos leves</b>	<b>2958</b>	<b>2383</b>	<b>5341</b>
<=5	56	118	174
6-9	116	148	264
10-14	223	237	460
15-19	278	162	440
20-24	178	117	295
25-29	115	102	217
30-34	114	103	217
35-39	159	143	302
40-44	129	117	246
45-49	164	123	287
50-54	188	152	340
55-59	197	153	350
60-64	207	133	340
65-69	195	136	331
70-74	216	145	361
>=75	421	291	712
Não def.	2	3	5
<b>Total de vítimas</b>	<b>3238</b>	<b>2726</b>	<b>5964</b>
<=5	62	128	190
6-9	121	152	273
10-14	237	254	491
15-19	299	173	472
20-24	186	130	316
25-29	122	112	234
30-34	129	121	250
35-39	171	157	328
40-44	141	134	275
45-49	178	152	330
50-54	203	172	375
55-59	216	179	395
60-64	223	157	380
65-69	211	160	371
70-74	252	175	427
>=75	485	366	851
Não def.	2	4	6

<sup>(1)</sup> Inclui os não definidos

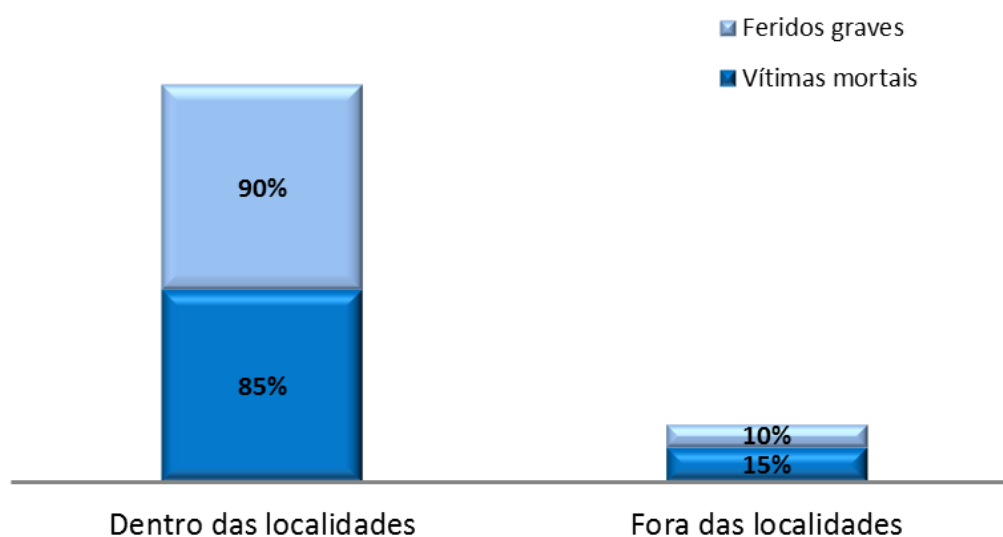


## 2. Peões vítimas segundo a localização e o tipo de via

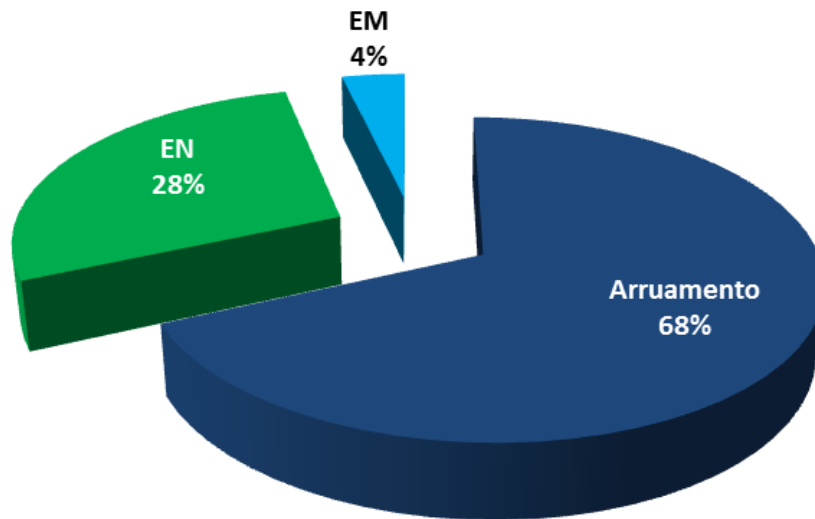
	Vítimas mortais	Feridos graves	Feridos leves	Total de vítimas
<b>Dentro das localidades</b>	<b>165</b>	<b>385</b>	<b>5179</b>	<b>5729</b>
Arruamento	112	312	4756	5180
Estrada Nacional	46	56	338	440
Estrada Municipal	6	10	56	72
IC/IP	1	3	10	14
Outra Via <sup>(1)</sup>	0	4	19	23
<b>Fora das localidades</b>	<b>30</b>	<b>43</b>	<b>162</b>	<b>235</b>
Auto-Estrada	5	12	20	37
Estrada Nacional	17	19	75	111
Estrada Municipal	5	10	48	63
IC/IP	3	1	6	10
Outra Via <sup>(1)</sup>	13	0	0	13
<b>Total</b>	<b>195</b>	<b>428</b>	<b>5341</b>	<b>5964</b>
Auto-Estrada	117	324	4776	5217
Arruamento	63	75	413	551
Estrada Nacional	11	20	104	135
Estrada Municipal	4	4	16	24
IC/IP	13	4	19	36
Outra Via <sup>(1)</sup>	225	471	5503	6199

<sup>(1)</sup> Estradas regionais, variantes e restantes vias

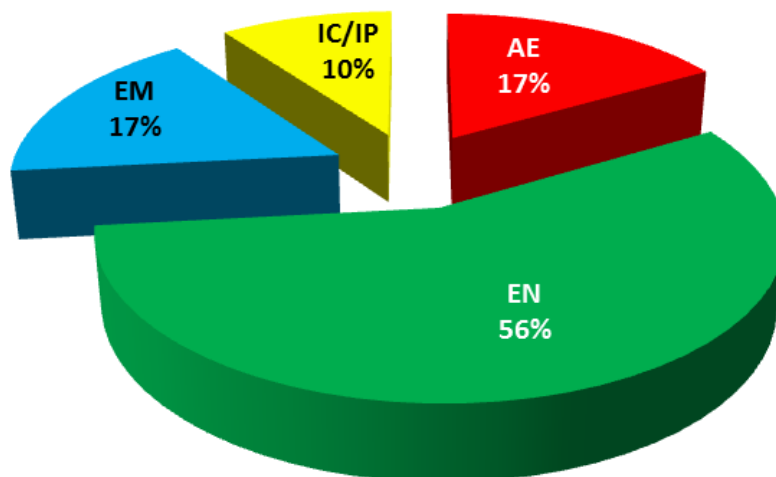
### 2010: Peões mortos e feridos graves segundo a localização



DENTRO DAS LOCALIDADES  
2010: Peões mortos segundo o tipo de via



FORA DAS LOCALIDADES  
2010: Peões mortos segundo o tipo de via

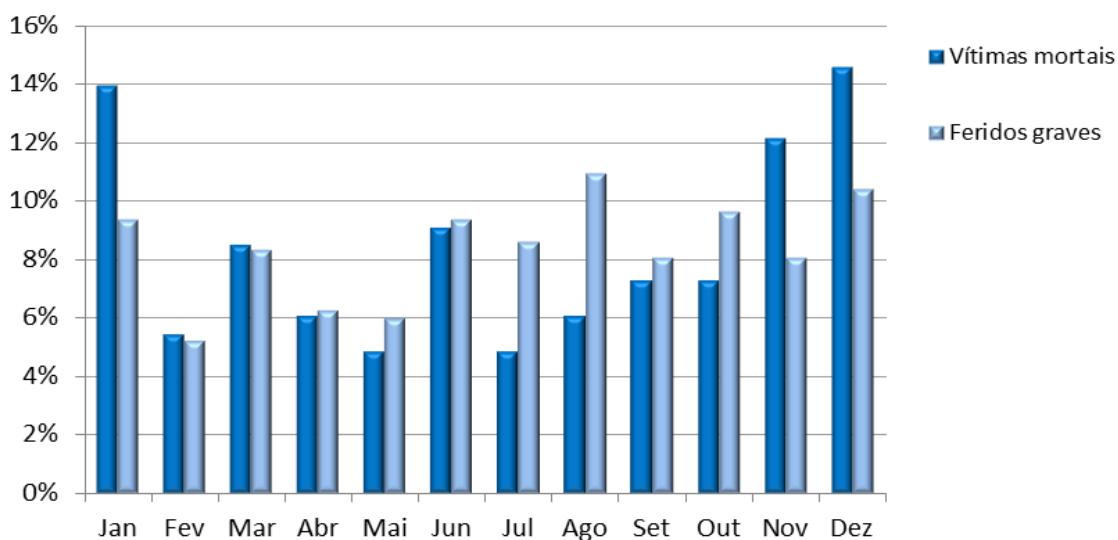


### 3. Peões vítimas segundo a localização e o mês

	Vítimas mortais	Feridos graves	Feridos leves	Total de vítimas
<b>Dentro das localidades</b>	<b>165</b>	<b>385</b>	<b>5179</b>	<b>5729</b>
Janeiro	23	36	465	524
Fevereiro	9	20	417	446
Março	14	32	441	487
Abril	10	24	378	412
Maio	8	23	383	414
Junho	15	36	414	465
Julho	8	33	383	424
Agosto	10	42	368	420
Setembro	12	31	398	441
Outubro	12	37	472	521
Novembro	20	31	548	599
Dezembro	24	40	512	576
<b>Fora das localidades</b>	<b>30</b>	<b>43</b>	<b>162</b>	<b>235</b>
Janeiro	1	7	13	21
Fevereiro	3	1	11	15
Março	2	2	11	15
Abril	0	3	8	11
Maio	3	5	15	23
Junho	2	3	10	15
Julho	3	3	10	16
Agosto	3	5	15	23
Setembro	3	3	19	25
Outubro	2	5	19	26
Novembro	3	3	14	20
Dezembro	5	3	17	25
<b>Total</b>	<b>195</b>	<b>428</b>	<b>5341</b>	<b>5964</b>
Janeiro	24	43	478	545
Fevereiro	12	21	428	461
Março	16	34	452	502
Abril	10	27	386	423
Maio	11	28	398	437
Junho	17	39	424	480
Julho	11	36	393	440
Agosto	13	47	383	443
Setembro	15	34	417	466
Outubro	14	42	491	547
Novembro	23	34	562	619
Dezembro	29	43	529	601

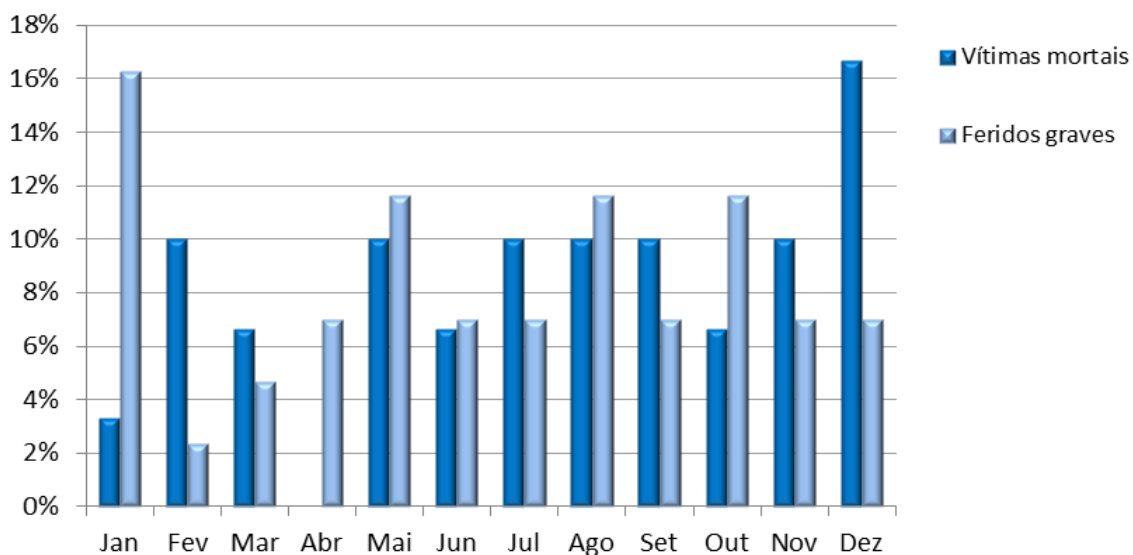
### DENTRO LOCALIDADES

Peões mortos e feridos graves por mês



### FORA LOCALIDADES

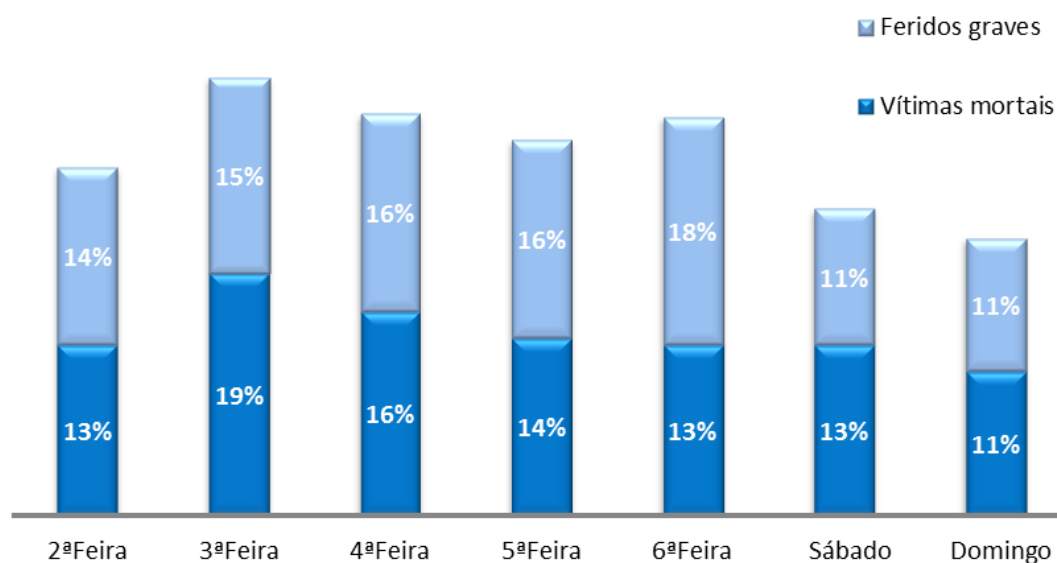
Peões mortos e feridos graves por mês



#### 4. Peões vítimas segundo a localização e o dia da semana

	Vítimas mortais	Feridos graves	Feridos leves	Total de vítimas
<b>Dentro das localidades</b>	<b>165</b>	<b>385</b>	<b>5179</b>	<b>5729</b>
Segunda-feira	24	52	865	941
Terça-feira	31	57	790	878
Quarta-feira	28	64	858	950
Quinta-feira	21	59	815	895
Sexta-feira	19	70	912	1001
Sábado	23	44	548	615
Domingo	19	39	391	449
<b>Fora das localidades</b>	<b>30</b>	<b>43</b>	<b>162</b>	<b>235</b>
Segunda-feira	2	8	28	38
Terça-feira	6	9	24	39
Quarta-feira	3	3	22	28
Quinta-feira	6	8	22	36
Sexta-feira	7	7	27	41
Sábado	3	2	13	18
Domingo	3	6	26	35
<b>Total</b>	<b>195</b>	<b>428</b>	<b>5341</b>	<b>5964</b>
Segunda-feira	26	60	893	979
Terça-feira	37	66	814	917
Quarta-feira	31	67	880	978
Quinta-feira	27	67	837	931
Sexta-feira	26	77	939	1042
Sábado	26	46	561	633
Domingo	22	45	417	484

#### 2010: Peões mortos e feridos graves por dia da semana

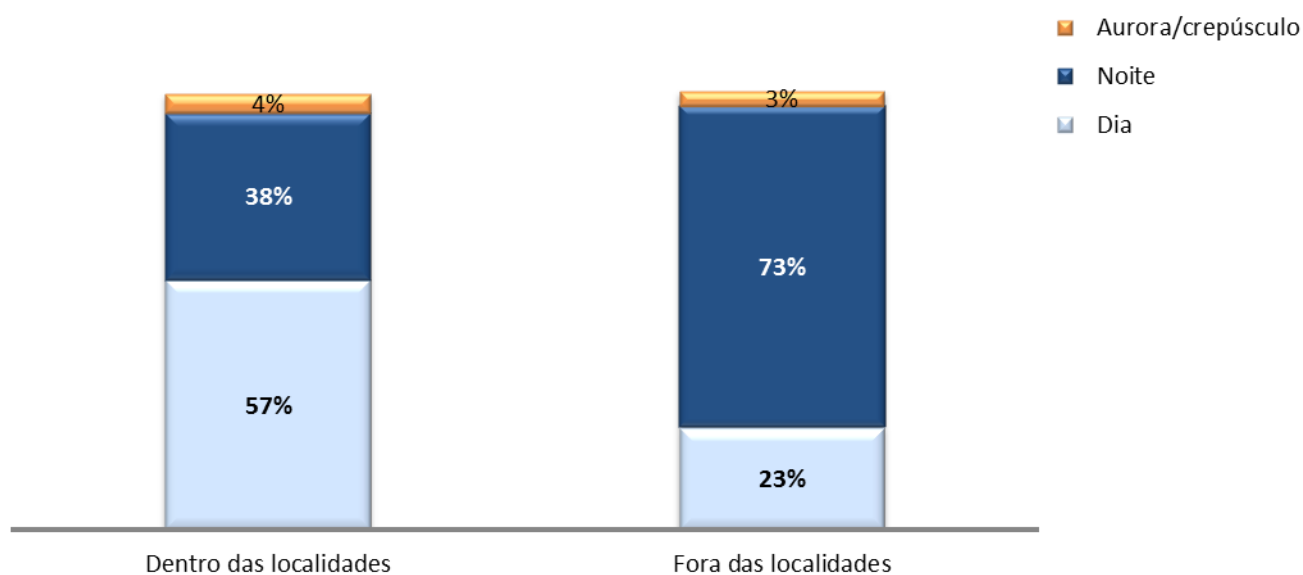


## 5. Peões vítimas segundo a localização e condições de luminosidade

	Vítimas mortais	Feridos graves	Feridos leves	Total de vítimas
<b>Dentro das localidades<sup>(1)</sup></b>	<b>165</b>	<b>385</b>	<b>5179</b>	<b>5729</b>
Dia	94	252	3667	4013
Noite	63	118	1316	1497
Aurora ou crepúsculo	7	14	147	168
<b>Fora das localidades</b>	<b>30</b>	<b>43</b>	<b>162</b>	<b>235</b>
Dia	7	22	113	142
Noite	22	19	42	83
Aurora ou crepúsculo	1	2	7	10
<b>Total<sup>(1)</sup></b>	<b>195</b>	<b>428</b>	<b>5341</b>	<b>5964</b>
Dia	101	274	3780	4155
Noite	85	137	1358	1580
Aurora ou crepúsculo	8	16	154	178

<sup>(1)</sup> Inclui condições de luminosidade não definidas

### 2010: Peões mortos segundo a luminosidade



## 6. Peões vítimas segundo a localização e ações praticadas

	Vítimas mortais	Feridos graves	Feridos leves	Total de vítimas
<b>Dentro das localidades<sup>(1)</sup></b>	<b>165</b>	<b>385</b>	<b>5179</b>	<b>5729</b>
A sair ou entrar num veículo	0	9	96	105
Atravessamento em passagem sinalizada	34	114	2031	2179
Atrav. passag. sinalizada c/ desrespeito sinal. semafórica	1	15	95	111
Atrav. fora passagem peões a mais de 50m de passag. ou qd não exista passag	13	44	460	517
Atrav. fora passagem peões a menos de 50m de passagem	24	52	607	683
Em ilhéu ou refúgio na via	0	4	56	60
Em plena faixa de rodagem	50	46	572	668
Em trabalhos na via	0	5	40	45
Surgindo inesperadamente faixa rodagem	6	32	418	456
Transitando pela berma ou passeio	19	29	382	430
Transitando pela direita faixa de rodagem	6	17	139	162
Transitando pela esquerda faixa rodagem	6	5	96	107
<b>Fora das localidades<sup>(1)</sup></b>	<b>30</b>	<b>43</b>	<b>162</b>	<b>235</b>
A sair ou entrar num veículo	1	3	12	16
Atravessamento em passagem sinalizada	1	0	12	13
Atrav. passag. sinalizada c/ desrespeito sinal. semafórica	1	15	95	111
Atrav. fora passagem peões a mais de 50m de passag. ou qd não exista passag	0	0	5	5
Atrav. fora passagem peões a menos de 50m de passagem	0	1	0	1
Em ilhéu ou refúgio na via	10	17	41	68
Em plena faixa de rodagem	1	4	7	12
Em trabalhos na via	0	1	1	2
Surgindo inesperadamente faixa rodagem	1	3	21	25
Transitando pela berma ou passeio	7	6	30	43
Transitando pela direita faixa de rodagem	1	2	13	16
Transitando pela esquerda faixa rodagem	3	2	8	13
<b>Total<sup>(1)</sup></b>	<b>195</b>	<b>428</b>	<b>5341</b>	<b>5964</b>
A sair ou entrar num veículo	1	12	108	121
Atravessamento em passagem sinalizada	35	114	2043	2192
Atrav. passag. sinalizada c/ desrespeito sinal. semafórica	2	30	190	222
Atrav. fora passagem peões a mais de 50m de passag. ou qd não exista passag	13	44	465	522
Atrav. fora passagem peões a menos de 50m de passagem	24	53	607	684
Em ilhéu ou refúgio na via	10	21	97	128
Em plena faixa de rodagem	51	50	579	680
Em trabalhos na via	0	6	41	47
Surgindo inesperadamente faixa rodagem	7	35	439	481
Transitando pela berma ou passeio	26	35	412	473
Transitando pela direita faixa de rodagem	7	19	152	178
Transitando pela esquerda faixa rodagem	9	7	104	120

<sup>(1)</sup> Inclui acções não definidas

## II - PASSAGEIROS

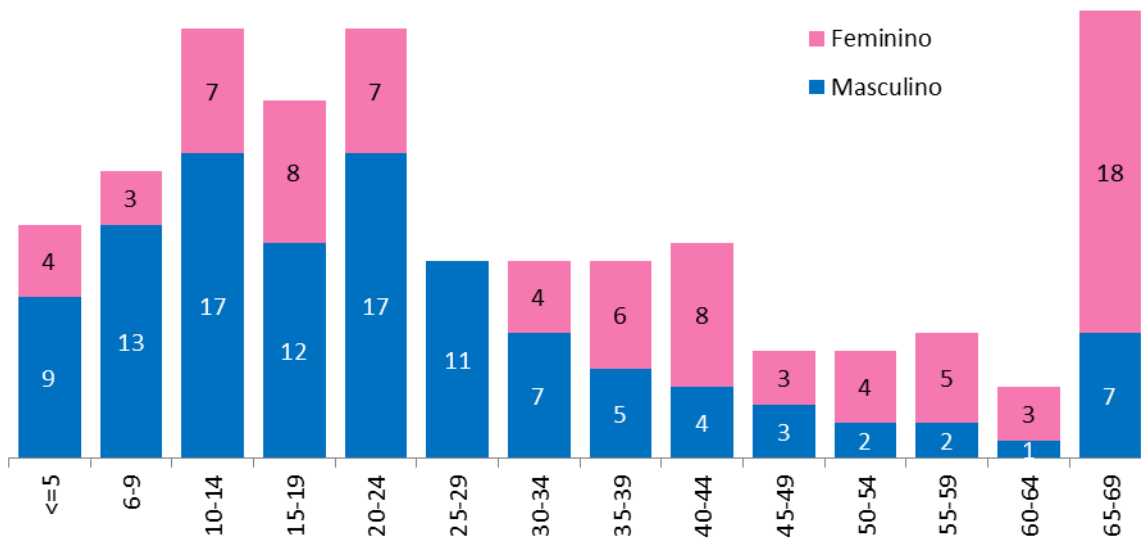
### 1. Passageiros vítimas segundo o grupo etário, por sexo

	Feminino	Masculino	Total <sup>(1)</sup>
<b>Vítimas mortais</b>	<b>80</b>	<b>110</b>	<b>190</b>
<=14	4	9	13
15-19	3	13	16
20-24	7	17	24
25-29	8	12	20
30-34	7	17	24
35-39	0	11	11
40-44	4	7	11
45-49	6	5	11
50-54	8	4	12
55-59	3	3	6
60-64	4	2	6
65-69	5	2	7
70-74	3	1	4
>=75	18	7	25
Não def.	0	0	0
<b>Feridos graves</b>	<b>310</b>	<b>279</b>	<b>590</b>
<=14	27	34	61
15-19	39	59	98
20-24	33	41	75
25-29	27	33	60
30-34	16	28	44
35-39	16	17	33
40-44	13	10	23
45-49	16	14	30
50-54	21	4	25
55-59	22	9	31
60-64	16	6	22
65-69	23	6	29
70-74	18	5	23
>=75	21	11	32
Não def.	2	2	4

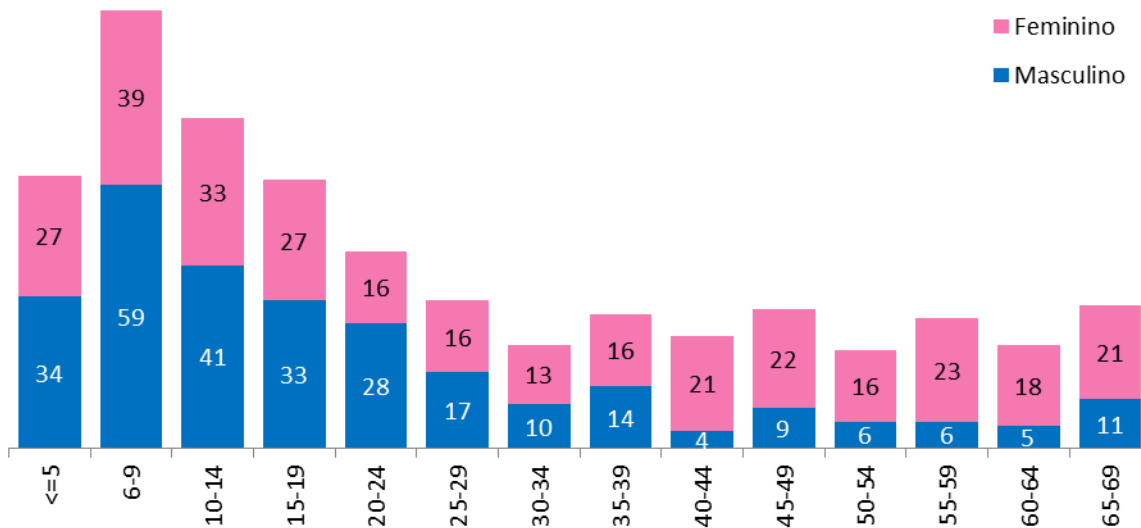
<sup>(1)</sup> Inclui os não definidos



2010: Passageiros vítimas mortais segundo sexo e grupo etário



2010: Passageiros feridos graves segundo sexo e grupo etário



**Passageiros vítimas segundo o grupo etário, por sexo (cont.)**

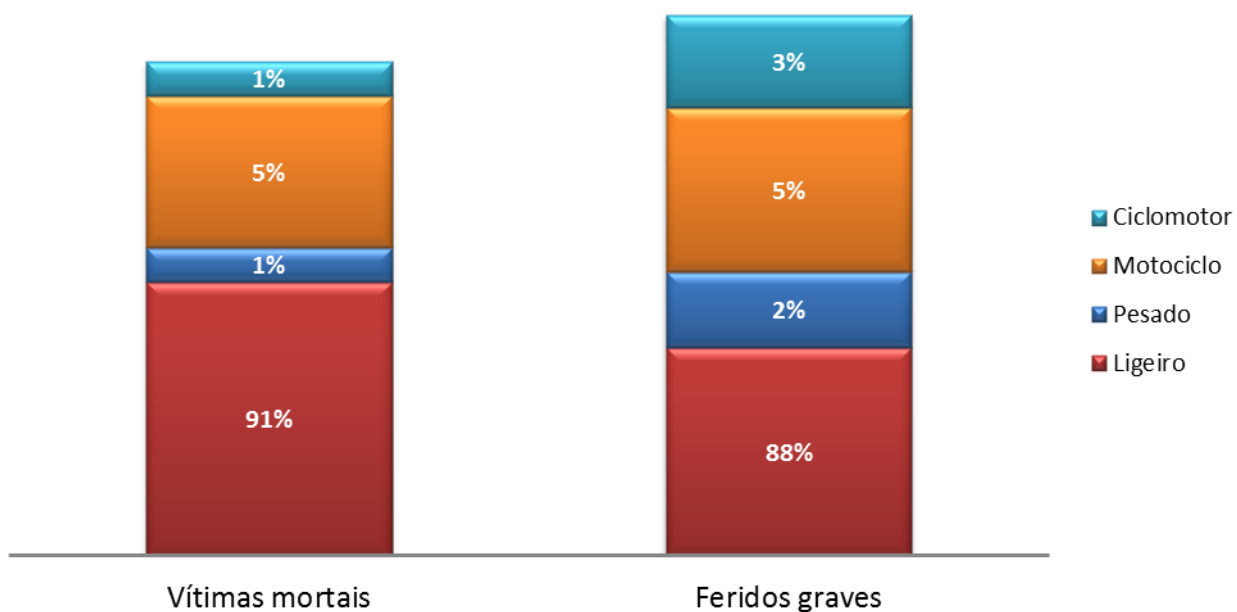
	<b>Feminino</b>	<b>Masculino</b>	<b>Total<sup>(1)</sup></b>
<b>Feridos leves</b>	<b>7649</b>	<b>4895</b>	<b>12564</b>
<=14	979	960	1941
15-19	814	675	1491
20-24	834	750	1585
25-29	579	475	1055
30-34	525	354	879
35-39	470	284	754
40-44	447	261	708
45-49	450	218	668
50-54	465	205	672
55-59	456	149	605
60-64	428	119	548
65-69	352	104	456
70-74	366	114	481
>=75	442	180	622
Não def.	42	47	99
<b>Total de vítimas</b>	<b>8039</b>	<b>5284</b>	<b>13344</b>
<=14	1010	1003	2015
15-19	856	747	1605
20-24	874	808	1684
25-29	614	520	1135
30-34	548	399	947
35-39	486	312	798
40-44	464	278	742
45-49	472	237	709
50-54	494	213	709
55-59	481	161	642
60-64	448	127	576
65-69	380	112	492
70-74	387	120	508
>=75	481	198	679
Não def.	44	49	103

<sup>(1)</sup> Inclui os não definidos

## 2. Passageiros vítimas segundo a categoria de veículo

	Vítimas mortais	Feridos graves	Feridos leves	Total de vítimas
Aut. ligeiros	172	522	11319	12013
Aut. pesados	2	14	398	414
Velocípedes	0	1	21	22
Ciclomotores	2	17	393	412
Motociclos	9	30	356	395
Outros	5	6	77	88
<b>Total</b>	<b>190</b>	<b>590</b>	<b>12564</b>	<b>13344</b>

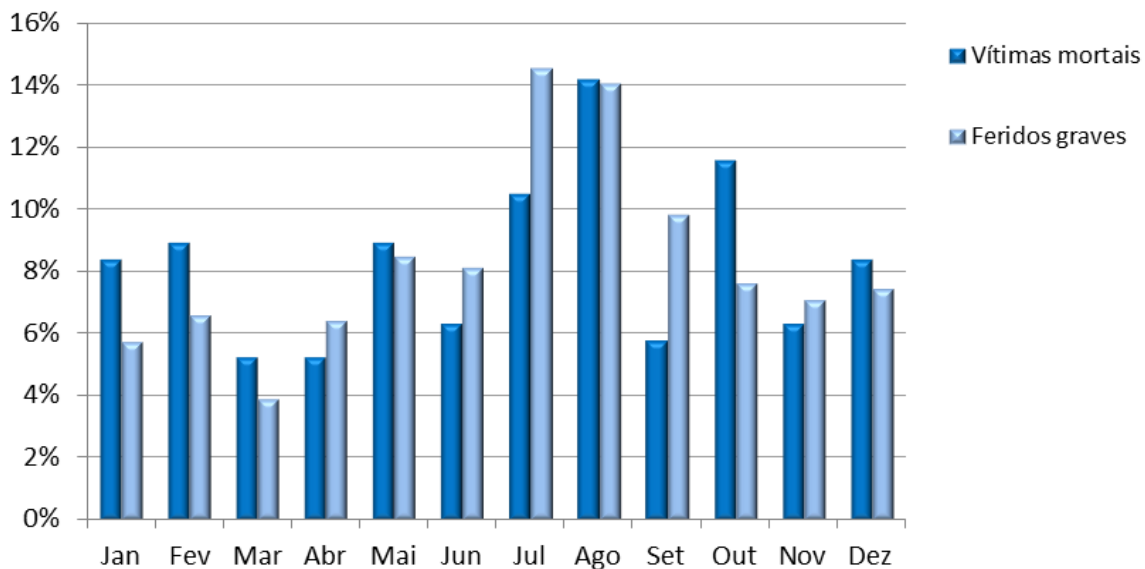
2010: Passageiros mortos e feridos graves por categoria de veículo



### 3. Passageiros vítimas segundo o mês

	Vítimas mortais	Feridos graves	Feridos leves	Total de vítimas
Jan	16	34	882	932
Fev	17	39	848	904
Mar	10	23	934	967
Abr	10	38	946	994
Mai	17	50	995	1062
Jun	12	48	980	1040
Jul	20	86	1198	1304
Ago	27	83	1460	1570
Set	11	58	1031	1100
Out	22	45	1177	1244
Nov	12	42	999	1053
Dez	16	44	1114	1174
<b>Total</b>	<b>190</b>	<b>590</b>	<b>12564</b>	<b>13344</b>

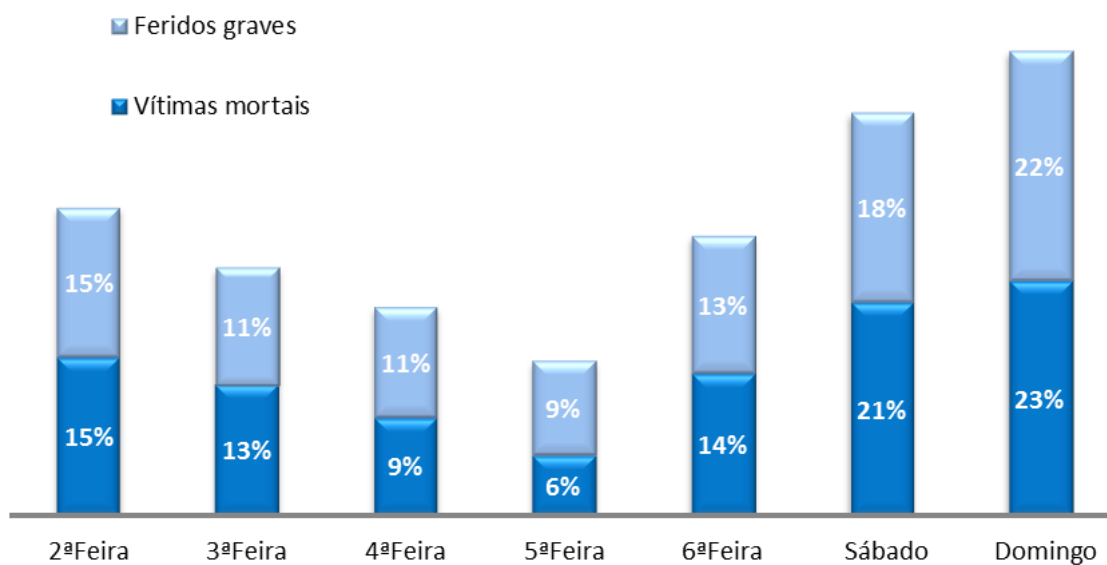
### 2010: Passageiros mortos e feridos graves por mês



#### 4. Passageiros vítimas segundo o dia da semana

	Vítimas mortais	Feridos graves	Feridos leves	Total de vítimas
Segunda	29	86	1714	1829
Terça	24	67	1513	1604
Quarta	18	63	1473	1554
Quinta	11	54	1476	1541
Sexta	26	79	1783	1888
Sábado	39	109	2069	2217
Domingo	43	132	2536	2711
<b>Total</b>	<b>190</b>	<b>590</b>	<b>12564</b>	<b>13344</b>

#### 2010: Passageiros mortos e feridos graves por dia da semana



## 5. Passageiros vítimas segundo as condições de luminosidade

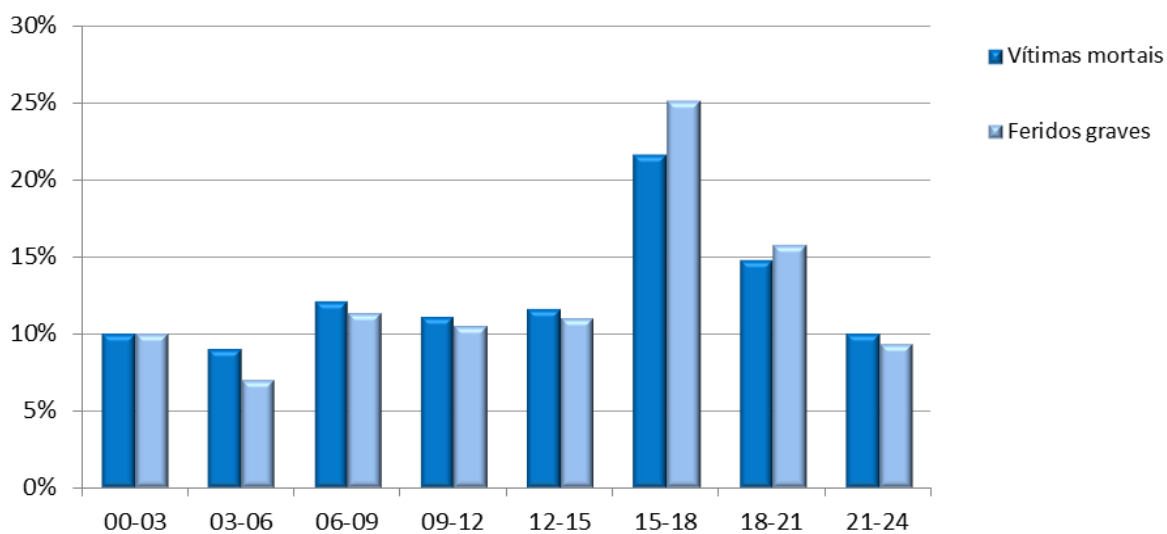
	Vítimas mortais	Feridos graves	Feridos leves	Total de vítimas
Dia	113	371	8558	9042
Noite	70	200	3605	3875
Aurora ou crepúsculo	7	19	355	381
<b>Total<sup>(1)</sup></b>	<b>190</b>	<b>590</b>	<b>12564</b>	<b>13344</b>

<sup>(1)</sup> Inclui luminosidade não definida

## 6. Passageiros vítimas segundo o período horário

	Vítimas mortais	Feridos graves	Feridos leves	Total de vítimas
00-03	19	59	823	901
03-06	17	41	505	563
06-09	23	67	1325	1415
09-12	21	62	1688	1771
12-15	22	65	1986	2073
15-18	41	148	2826	3015
18-21	28	93	2185	2306
21-24	19	55	1226	1300
<b>Total</b>	<b>190</b>	<b>590</b>	<b>12564</b>	<b>13344</b>

### 2010: Passageiros mortos e feridos graves por período horário

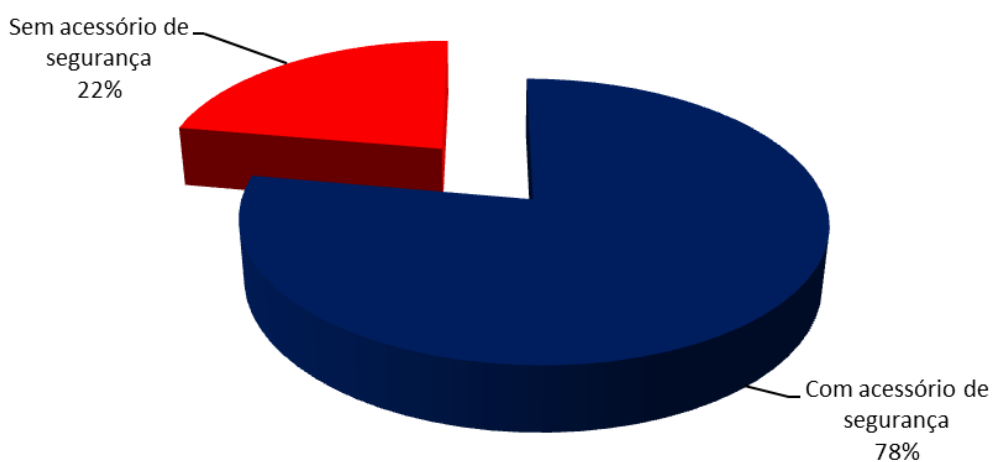


## 7. Passageiros vítimas segundo a utilização de acessórios de segurança

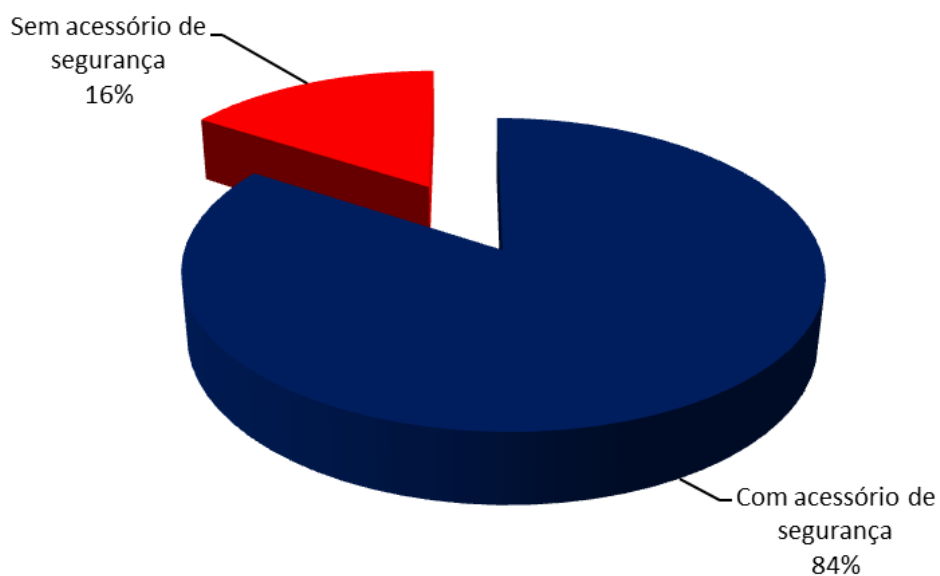
	Vítimas mortais	Feridos graves	Feridos leves	Total de vítimas
Com capacete/cinto segurança	137	452	10129	10718
Com sistema retenção criança	3	27	1148	1178
Sem capacete/cinto segurança	39	82	940	1061
Sem sistema retenção criança	1	8	86	95
<b>Total<sup>(1)</sup></b>	<b>190</b>	<b>590</b>	<b>12564</b>	<b>13344</b>

<sup>(1)</sup> Inclui não definidos

### 2010: Passageiros mortos segundo os acessórios de segurança



### 2010: Passageiros feridos graves segundo os acessórios de segurança



### III - CONDUTORES

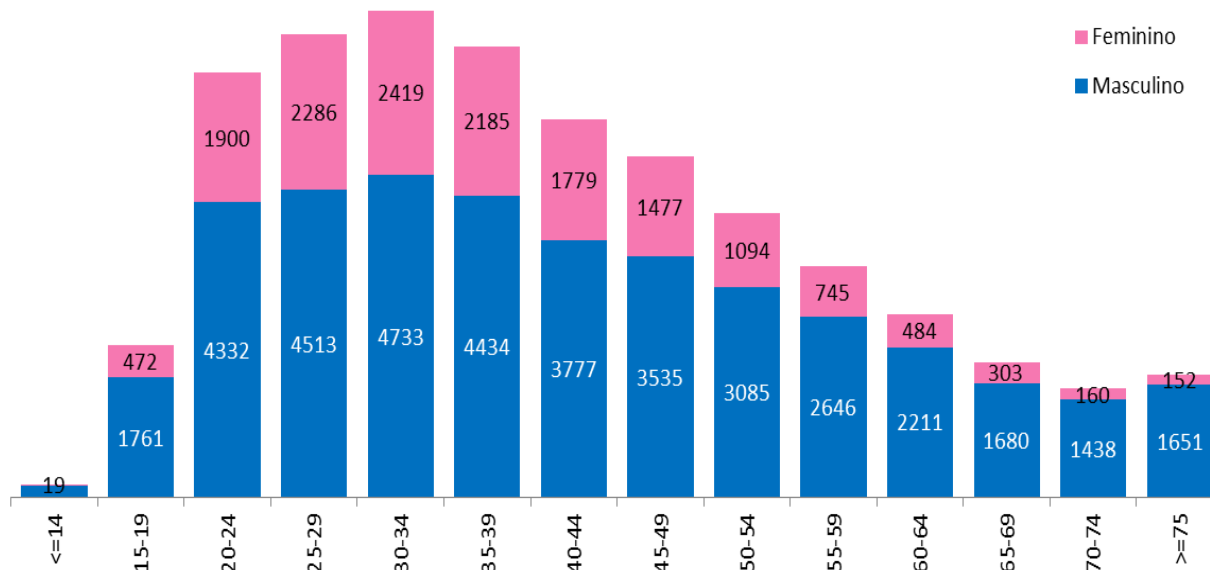
#### 1. Condutores intervenientes em acidentes segundo o grupo etário, por sexo

	Feminino	Masculino	Total <sup>(1)</sup>	População*	Total cond./ 1000 hab.
<=14	19	180	200	1520178	0
15-19	472	1761	2234	525908	4
20-24	1900	4332	6234	568615	11
25-29	2286	4513	6805	674461	10
30-34	2419	4733	7161	777242	9
35-39	2185	4434	6621	799878	8
40-44	1779	3777	5559	745224	7
45-49	1477	3535	5018	743003	7
50-54	1094	3085	4180	690090	6
55-59	745	2646	3393	640055	5
60-64	484	2211	2695	590541	5
65-69	303	1680	1983	513174	4
70-74	160	1438	1598	468023	3
>=75	152	1651	1805	887208	2
Não def.	7	77	1581	-	-
<b>Total</b>	<b>15482</b>	<b>40053</b>	<b>57067</b>	<b>10143600</b>	<b>6</b>

\* Fonte: INE (estimativa de 2010)

<sup>(1)</sup> Inclui não definidos

2010: Condutores intervenientes em acidentes segundo sexo e grupo etário



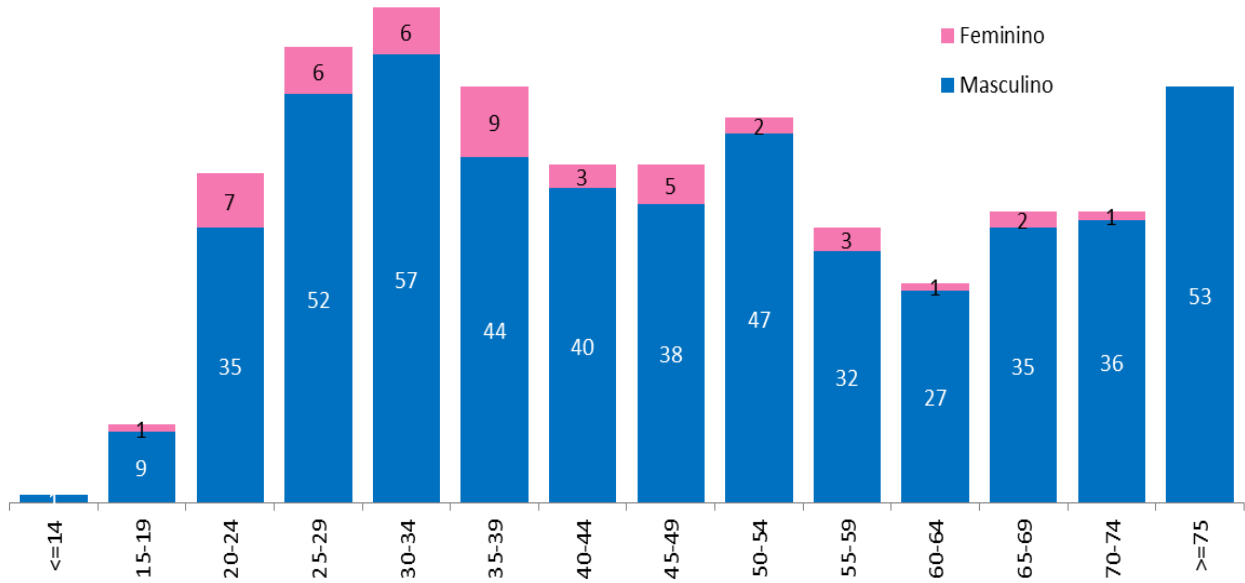


## 2. Condutores vítimas segundo o grupo etário, por sexo

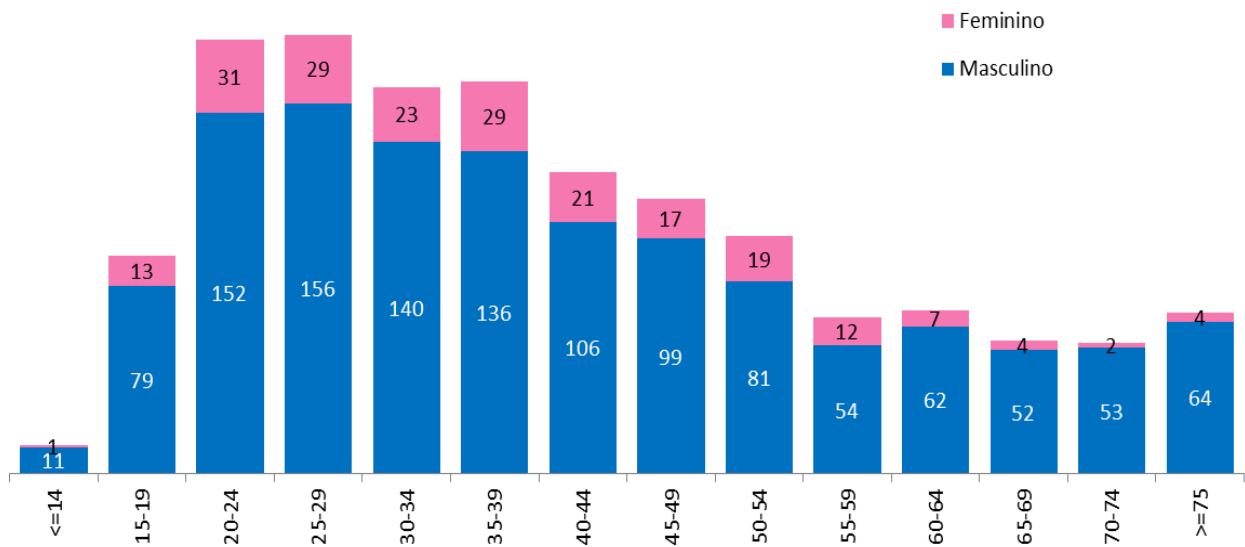
	Feminino	Masculino	Total <sup>(1)</sup>
<b>Vítimas mortais</b>	<b>46</b>	<b>506</b>	<b>552</b>
<=14	0	1	1
15-19	1	9	10
20-24	7	35	42
25-29	6	52	58
30-34	6	57	63
35-39	9	44	53
40-44	3	40	43
45-49	5	38	43
50-54	2	47	49
55-59	3	32	35
60-64	1	27	28
65-69	2	35	37
70-74	1	36	37
>=75	0	53	53
Não def.	0	0	0
<b>Feridos graves</b>	<b>212</b>	<b>1245</b>	<b>1457</b>
<=14	1	11	12
15-19	13	79	92
20-24	31	152	183
25-29	29	156	185
30-34	23	140	163
35-39	29	136	165
40-44	21	106	127
45-49	17	99	116
50-54	19	81	100
55-59	12	54	66
60-64	7	62	69
65-69	4	52	56
70-74	2	53	55
>=75	4	64	68
Não def.	0	0	0

<sup>(1)</sup> Inclui não definidos

2010: Condutores vítimas mortais segundo sexo e grupo etário



2010: Condutores feridos graves segundo sexo e grupo etário



## Condutores vítimas segundo o grupo etário, por sexo (cont.)

	Feminino	Masculino	Total <sup>(1)</sup>
<b>Feridos leves</b>	<b>8785</b>	<b>17177</b>	<b>25985</b>
<=14	17	156	173
15-19	312	1080	1393
20-24	1176	1992	3169
25-29	1336	1999	3336
30-34	1349	2073	3424
35-39	1143	1802	2947
40-44	969	1507	2478
45-49	784	1332	2116
50-54	613	1168	1781
55-59	454	1020	1475
60-64	272	830	1102
65-69	168	668	836
70-74	101	692	793
>=75	89	853	943
Não def.	2	5	19
<b>Total de vítimas</b>	<b>9043</b>	<b>18928</b>	<b>27994</b>
<=14	18	168	186
15-19	326	1168	1495
20-24	1214	2179	3394
25-29	1371	2207	3579
30-34	1378	2270	3650
35-39	1181	1982	3165
40-44	993	1653	2648
45-49	806	1469	2275
50-54	634	1296	1930
55-59	469	1106	1576
60-64	280	919	1199
65-69	174	755	929
70-74	104	781	885
>=75	93	970	1064
Não def.	2	5	19

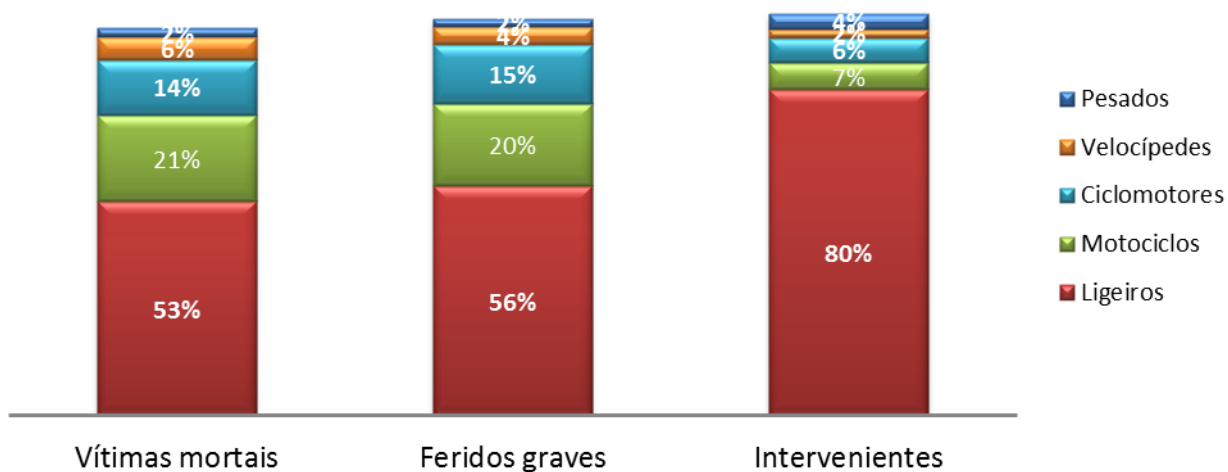
<sup>(1)</sup> Inclui não definidos

### 3. Condutores segundo a categoria de veículo

	Vítimas mortais	Feridos graves	Feridos leves	Total condutores vítimas	Total condutores intervenientes
Veíc. ligeiro	291	823	18202	19316	45797
Veíc. pesado	12	29	369	410	2204
Velocípedes	31	62	1054	1147	1209
Ciclomotores	75	214	3038	3327	3581
Motociclos	117	295	3057	3469	3718
Outros <sup>(1)</sup>	26	34	265	325	558
<b>Total</b>	<b>552</b>	<b>1457</b>	<b>25985</b>	<b>27994</b>	<b>57067</b>

<sup>(1)</sup> Inclui não definidos

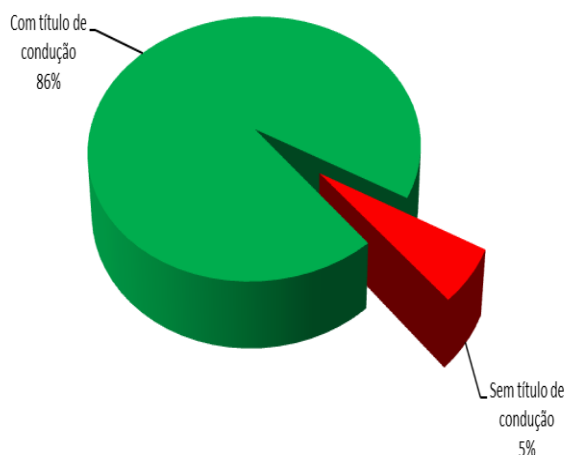
2010: Condutores segundo a categoria de veículo



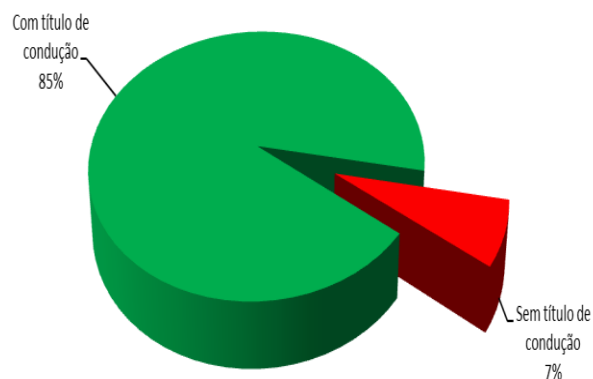
#### 4. Condutores segundo o título de condução

	Vítimas mortais	Feridos graves	Feridos leves	Total condutores vítimas	Total condutores intervenientes
Adequada ao veículo	473	1243	23766	25482	52035
Não adequada	9	15	157	181	285
Em instrução/exame	0	0	12	12	20
Caducada/suspensa	4	9	82	95	133
Sem licença/carta	30	99	552	681	833
Não necessária	30	68	1092	1190	1248
Não definido	6	23	324	353	2513
<b>Total</b>	<b>552</b>	<b>1457</b>	<b>25985</b>	<b>27994</b>	<b>57067</b>

2010: Condutores mortos



2010: Condutores feridos graves



#### 5. Condutores segundo a antiguidade do título de condução

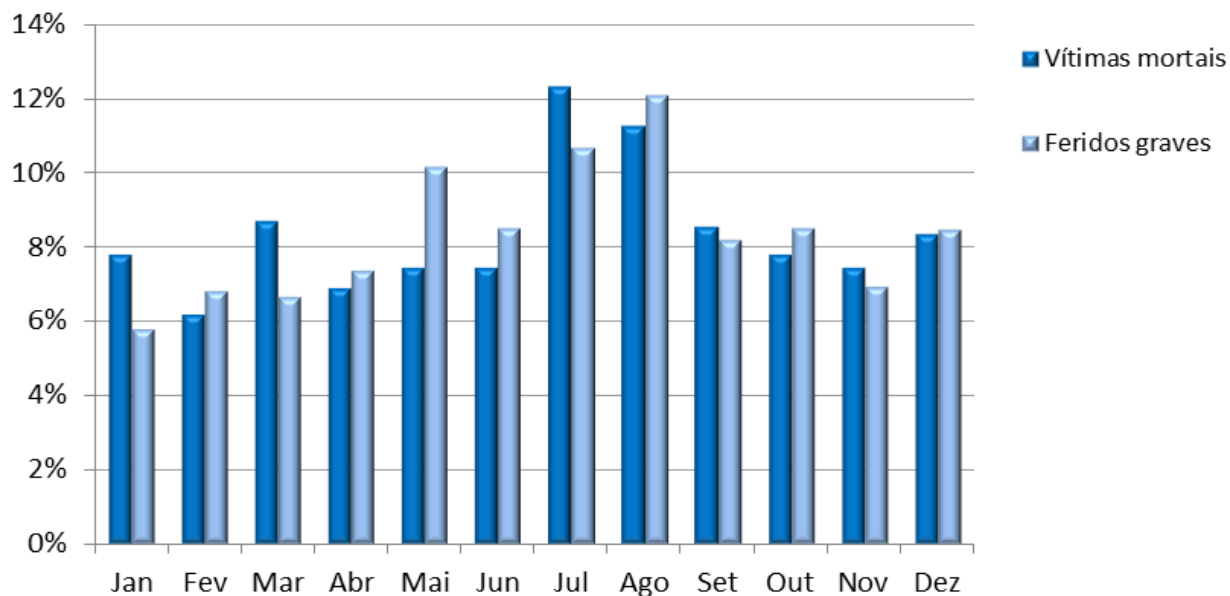
	Vítimas mortais	Feridos graves	Feridos leves	Total condutores vítimas	Total condutores intervenientes
< 1 ano	12	45	1199	1256	2389
1 a 5 anos	111	336	6670	7117	14933
6 a 10 anos	84	215	4671	4970	9905
11 a 20 anos	114	332	6230	6676	13378
>= 20 anos	161	311	4747	5219	10667
Não definido	10	51	812	873	3694
<b>Total<sup>(1)</sup></b>	<b>552</b>	<b>1457</b>	<b>25985</b>	<b>27994</b>	<b>57067</b>

<sup>(1)</sup> Não inclui condutores sem licença/carta, em instrução/exame ou licença/carta não necessária

## 6. Condutores vítimas segundo o mês

	Vítimas mortais	Feridos graves	Feridos leves	Total de vítimas
Jan	43	84	1951	2078
Fev	34	99	1728	1861
Mar	48	97	2034	2179
Abr	38	107	1992	2137
Mai	41	148	2245	2434
Jun	41	124	2136	2301
Jul	68	155	2373	2596
Ago	62	176	2329	2567
Set	47	119	2234	2400
Out	43	124	2511	2678
Nov	41	101	2192	2334
Dez	46	123	2260	2429
<b>Total</b>	<b>552</b>	<b>1457</b>	<b>25985</b>	<b>27994</b>

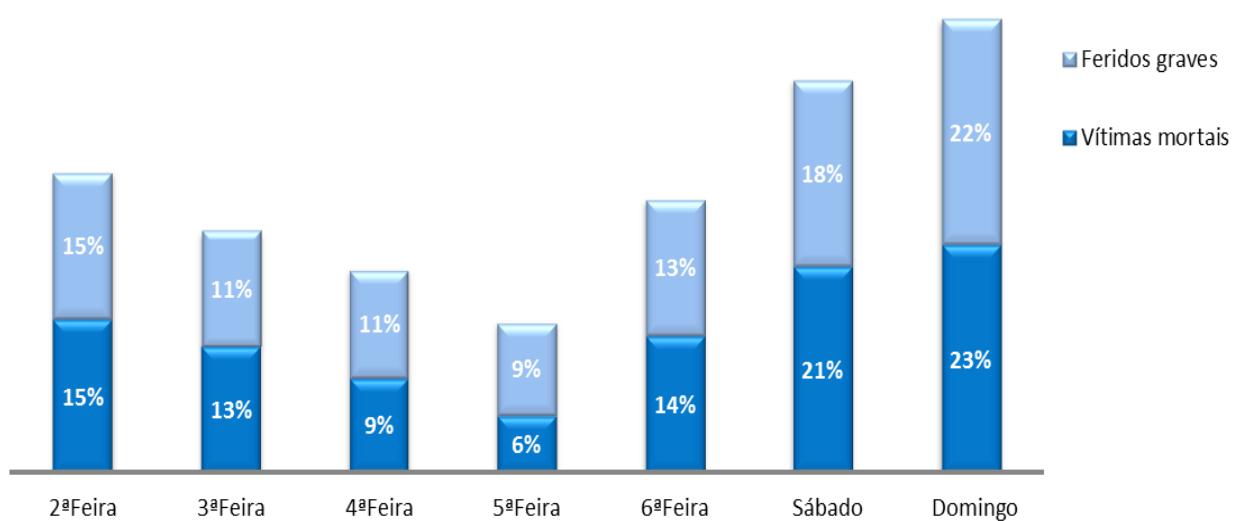
### 2010: Condutores mortos e feridos graves por mês



## 7. Condutores vítimas segundo o dia da semana

	Vítimas mortais	Feridos graves	Feridos leves	Total de vítimas
Segunda	65	205	3926	4196
Terça	69	192	3684	3945
Quarta	57	177	3714	3948
Quinta	77	190	3499	3766
Sexta	77	178	4182	4437
Sábado	105	261	3640	4006
Domingo	102	254	3340	3696
<b>Total</b>	<b>552</b>	<b>1457</b>	<b>25985</b>	<b>27994</b>

2010: Condutores mortos e feridos graves por dia da semana



## 8. Condutores vítimas segundo as condições de luminosidade

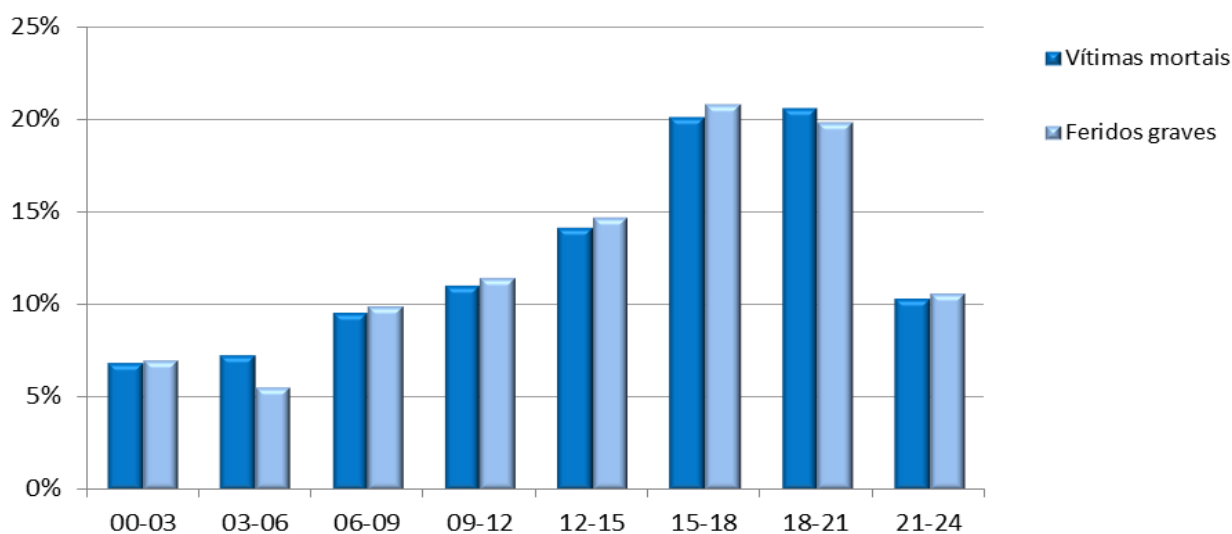
	Vítimas mortais	Feridos graves	Feridos leves	Total de vítimas
Dia	329	934	18441	19704
Noite	196	473	6601	7270
Aurora ou crepúsculo	27	49	816	892
<b>Total<sup>(1)</sup></b>	<b>552</b>	<b>1457</b>	<b>25985</b>	<b>27994</b>

<sup>(1)</sup> Inclui condições de luminosidade não definidas

## 9. Condutores vítimas segundo o período horário

	Vítimas mortais	Feridos graves	Feridos leves	Total de vítimas
00-03	38	102	1218	1358
03-06	40	81	788	909
06-09	53	145	3192	3390
09-12	61	167	4162	4390
12-15	78	214	4520	4812
15-18	111	304	5013	5428
18-21	114	289	4812	5215
21-24	57	155	2280	2492
<b>Total</b>	<b>552</b>	<b>1457</b>	<b>25985</b>	<b>27994</b>

### 2010: Condutores mortos e feridos graves por período horário

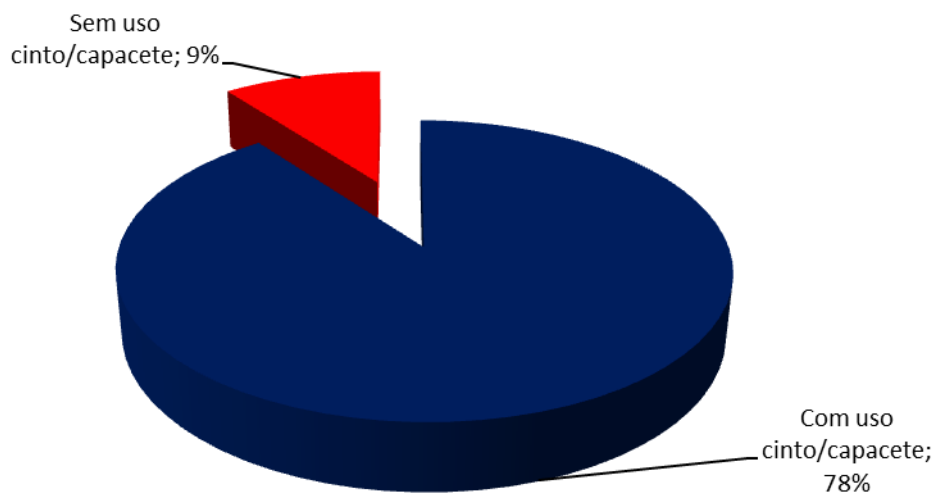




## 10. Condutores vítimas segundo a utilização de acessórios de segurança

	Vítimas mortais	Feridos graves	Feridos leves	Total de vítimas
Com capacete/cinto segurança	429	1254	23821	25504
Sem capacete/cinto segurança	49	68	199	316
Isentos	63	102	1307	1472
Não definidos	11	33	658	702
<b>Total</b>	<b>552</b>	<b>1457</b>	<b>25985</b>	<b>27994</b>

### 2010: Condutores mortos segundo os acessórios de segurança

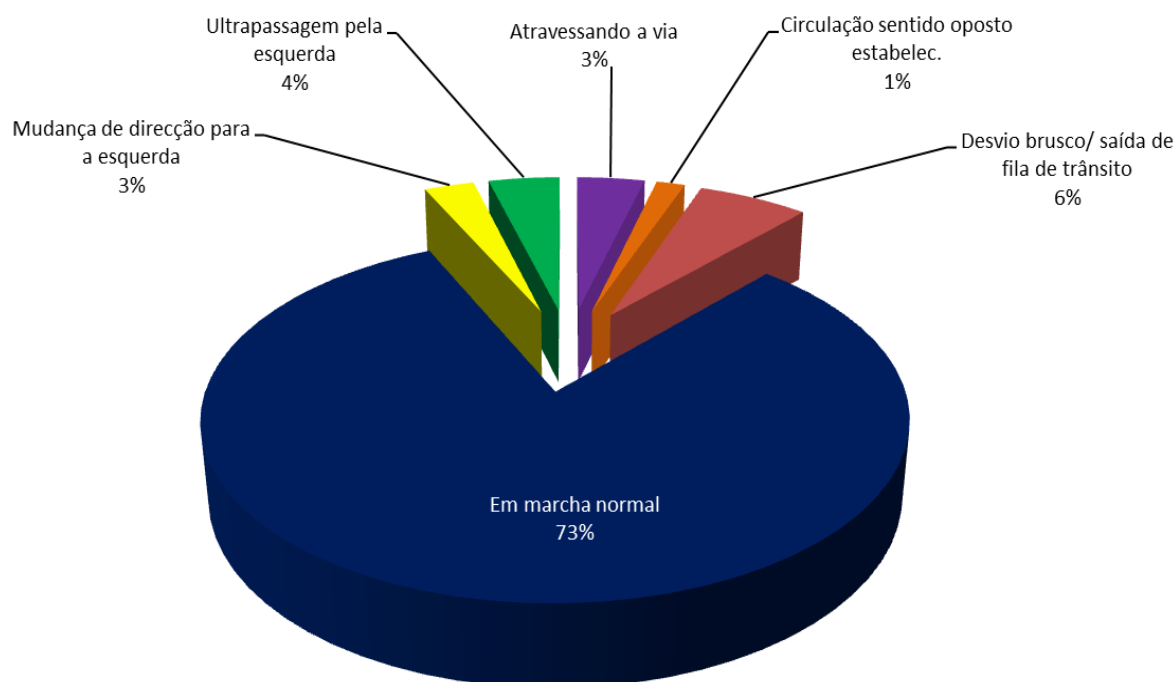


## 11. Condutores vítimas segundo as ações e manobras

	Vítimas mortais	Feridos graves	Feridos leves	Total de vítimas
Atravessando a via	19	25	251	295
Circulação sentido oposto estabelec.	8	28	145	181
Desvio brusco/ saída de fila de trânsito	31	74	761	866
Em marcha normal	404	1108	20045	21557
Início de marcha	13	26	458	497
Inversão do sentido de marcha	2	4	87	93
Marcha atrás	2	2	64	68
Mudança de direcção para a direita	2	8	244	254
Mudança de direcção para a esquerda	14	51	1367	1432
Mudança de via de trânsito para a dir.	1	0	69	70
Mudança de via de trânsito para a esq.	6	10	139	155
Parado ou estacionado	7	7	672	686
Saída de parqueam. ou rua particular	3	11	148	162
Trânsito em filas paralelas	1	0	36	37
Travagem brusca	4	7	249	260
Ultrapassagem pela direita	0	4	48	52
Ultrapassagem pela esquerda	20	57	637	714
<b>Total <sup>(1)</sup></b>	<b>552</b>	<b>1457</b>	<b>25985</b>	<b>27994</b>

(1) Inclui não definidos

### 2010: Condutores mortos segundo as ações/manobras



## 12. Condutores vítimas segundo informação complementar

	Vítimas mortais	Feridos graves	Feridos leves	Total de vítimas
Abertura de porta	0	2	16	18
Ausência de luzes quando obrigatórias	2	3	12	17
Circulação afastada berma ou passeio	4	10	70	84
Desrespeito da sinalização semafórica	1	2	84	87
Desrespeito da sinalização vertical	18	40	706	764
Desrespeito distâncias de segurança	2	14	360	376
Desrespeito das marcas rodoviárias	3	16	124	143
Encandeamento	0	6	160	166
Falha mecânica do veículo	1	4	104	109
Manobra irregular	25	50	712	787
Não definida	14	45	1090	1149
Não identificada	384	1050	18759	20193
Não sinalização da manobra	1	3	34	38
Obstáculo imprevisto faixa de rodagem	4	11	431	446
Queda de carga ou objecto	0	0	7	7
Rebentamento de pneumático	4	8	125	137
Veloc. exc. para condições existentes	89	193	3191	3473
<b>Total</b>	<b>552</b>	<b>1457</b>	<b>25985</b>	<b>27994</b>

# REGIÃO/DISTRITO

## 1. Acidentes e vítimas segundo a região e distrito: 2010

		Acidentes com vítimas	Vítimas mortais	Feridos graves	Feridos leves	Total de vítimas
<b>REGIÃO NORTE</b>	Braga	2893	80	181	3751	4012
	Bragança	419	17	71	531	619
	Porto	5879	108	230	7408	7746
	V. Castelo	819	33	40	1020	1093
	Vila Real	664	20	74	820	914
		<b>10674</b>	<b>258</b>	<b>596</b>	<b>13530</b>	<b>14384</b>
<b>REGIÃO CENTRO</b>	Aveiro	2893	88	189	3631	3908
	C. Branco	592	27	112	663	802
	Coimbra	1842	51	87	2356	2494
	Guarda	528	22	66	633	721
	Leiria	2264	66	184	2703	2953
	Viseu	1409	31	107	1777	1915
		<b>9528</b>	<b>285</b>	<b>745</b>	<b>11763</b>	<b>12793</b>
<b>REGIÃO DE LISBOA E VALE TEJO</b>	Lisboa	7449	123	327	9072	9522
	Santarém	1947	57	209	2373	2639
	Setúbal	2561	79	191	3224	3494
		<b>11957</b>	<b>259</b>	<b>727</b>	<b>14669</b>	<b>15655</b>
<b>REGIÃO DO ALENTEJO</b>	Beja	487	31	93	614	738
	Évora	540	22	84	675	781
	Portalegre	326	23	57	369	449
		<b>1353</b>	<b>76</b>	<b>234</b>	<b>1658</b>	<b>1968</b>
<b>R. ALGARVE</b>	Faro	<b>1914</b>	<b>59</b>	<b>173</b>	<b>2270</b>	<b>2502</b>
<b>TOTAL</b>		<b>35426</b>	<b>937</b>	<b>2475</b>	<b>43890</b>	<b>47302</b>

2010: Vítimas mortais e feridos graves por distrito

